



texi



- CZ Návod k obsluze rúčného stroje se slepým stehem model Accura 2.0
- DE Bedienungsanleitung für die Nähmaschine Modell Accura 2.0
- ES Manual de máquina de coser para hacer dobladillo modelo Accura
- FR Mode d'emploi de la machine à coudre modèle Accura 2.0
- IT Istruzioni operative della macchina foderatrice modello Accura 2.0
- PL Instrukcja obsługi podszywarki model Accura 2.0
- RU Инструкция по обслуживанию машины для подгибки модель Accura 2.0
- SI Navodila za uporabo stroja za slepi siv model Accura 2.0



texi

User manual for the blind stitch machine model Accura 2.0

Contents

1. General safety rules
2. Unpacking the machine
3. Set the machine at work place
4. Handwheel and speed regulation
5. Maintenance
6. Replacing the needle
7. Threading
8. Inserting the material and sewing
9. Setting the stitch depth (penetration)
10. Stitch length regulation
11. Recommended needles
12. Skip stitch device
13. Removing material from the machine

1. General safety rules

This instruction manual contains important guidelines regarding correct, safe and economical method of use of the machine. Following recommendations contained in this manual will decrease work down-time, increase machine reliability and durability, and will make work safer.

This instruction manual must always be available at the workplace. The machine can be serviced only by an employee trained in Industrial Safety, after reading this instruction manual.

The supplier is not responsible for damages caused by improper use or by usage of this product for functions other than those it has been designed for.

GENERAL SAFETY PRECAUTIONS

To minimize the risk of fire, electric shock, or injury, observe the following precautions:

- Keep the workplace clean.
- Pay attention to the machine's work environment; do not subject it to atmospheric conditions.
- Do not install the machine in rooms that are dusty, where aerosols are sprayed, or to which oxygen is supplied.
- Keep the workplace well lit.
- Be careful of danger of electric shock.
- Pay attention to clothing. Let-down hair or loose clothing can be caught by the machine's mobile elements.
- Take care not to damage the power supply cable.
- When the machine is not in use, disconnect it from the power grid.
- Take care not to turn-on the machine accidentally.
- In case of even the slightest damage, always check if the damaged part requires replacement.
- Never install on the machine attachments and accessories other than those recommended by the manufacturer and supplier.
- Do not perform machine modifications independently.
- Do not leave near the machine unattended bystanders or children.

Electric installation

Check if the supply voltage in the electric socket corresponds to the data on the machine's rating plate 1-phase voltage 230V 50Hz.

Check the correctness of electric connections in the plug and electric socket, **observing electric shock safety countermeasures**. Do not use extension power cords.

Apply the valid electrical and Industrial Safety norms.

ATTENTION – all work related to the electrical installation must be carried out by a qualified electrician.

Before starting work

Using machine without any of the safeguarding parts (finger guard, eye guard, etc.) is dangerous to an operator.

During work, only the items necessary for sewing should be found on the machine's work table.

Before connecting the machine to the power grid, always release the pedal and the start button.

Do not use blunt or bent needles.

Do not touch any of the machine's mobile elements, such as the needle, needle bar, thread tensioner or take-up, or hook, during its operation.

Turn machine off before: replacing needle, threading, installing attachments, etc.

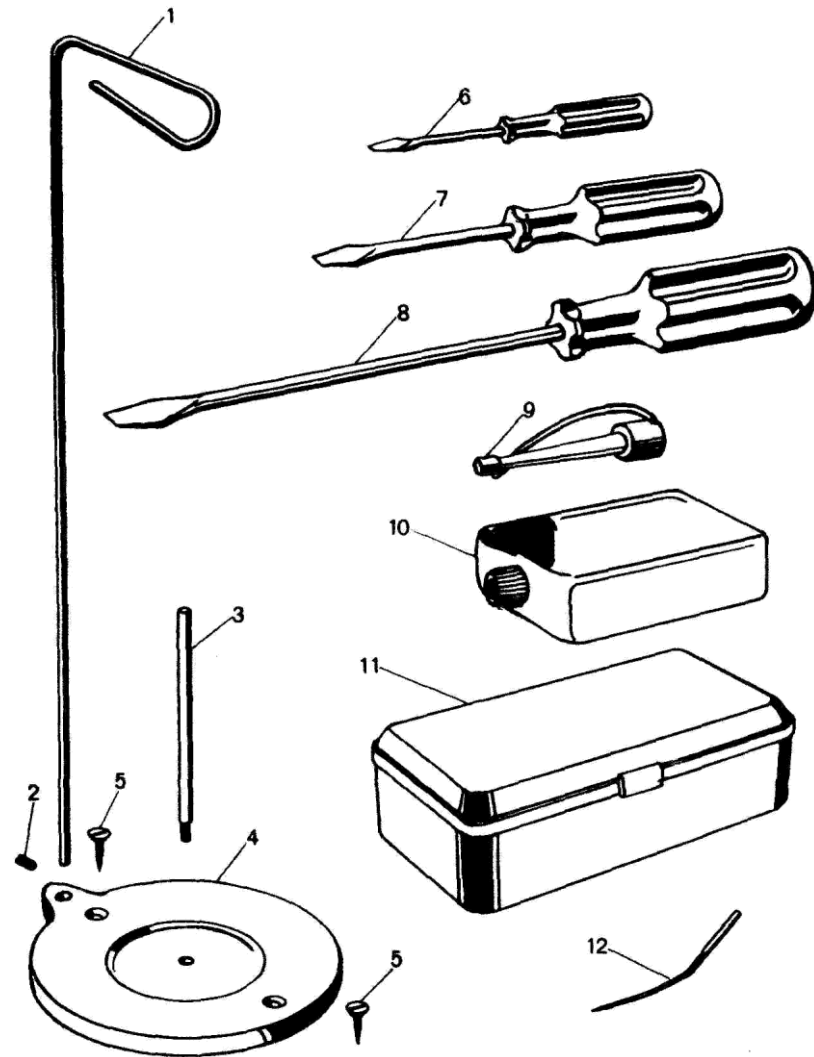
If you notice any abnormalities in the machine's function, turn it off immediately and inform a mechanic or your superior. After finishing work, turn the machine off and remove the plug from the electric socket. In case of power grid failure, disconnect the machine from the power grid.

This machine is not a toy!

We hope that you will use this machine with pleasure for a long time.

No.	Code	Description
1	4152	Thrad guide
2	129-A	Thread guide screw
3	4151	Spool pin
4	4150	Cotton stand base
5	AC-10	Cotton stand base screw
6	AC-03	Screwdriver small
7	AC-02	Screwdriver medium
8	AC-01	Screwdriver large
9	AC-04A	Oiler
10	AC-05	Oil
11	AC-08	Accessory box
12	4181	Needle

Standard accessories



2. Unpacking the machine

Unpack the machine together with all parts and accessories. During unpacking, be careful not to damage the machine. Small parts are packed separately in individual bags – do not discard any of them without prior scrutiny as to contents. Clean machine from dirt, dust and grease (particularly in looper area).

3. Set the machine at work place

Assemble knee lifter lever to the machine and place on sewing table so the distance from front edge of the table and lever is 13 mm.

Mark three screw holes for fastening machine to the table. Place felt pad under machine before machine is tightened down.

4. Handwheel and speed regulation

Turn handwheel in clockwise direction (away from operator). Be sure motor drive is wired up to obtain the same clockwise rotation. Recommended operating speed of brand new machine is 1800 -2000 stitches per minute. After breaking-in operation, the speed can be increased to 2500 stitches per minute.

5. Maintenance

Before starting sewing fill in oil to each oil hole which are placed on the top of the machine. New machine should be oiled several times per day, after that, one time per day will be sufficient. After such operation clear carefully machine to avoid soiling of the material.

Do not operate without material under presser foot unless the knee lever is depressed. This will prevent damage of the needle and feed dog as well as feed plate.

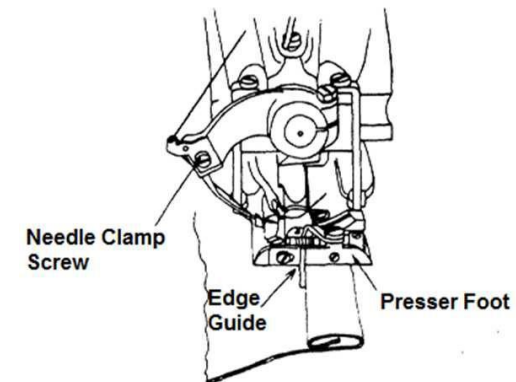
6. Replacing the needle

Turn handwheel clockwise until needle will be in the left-most position. Remove old or defective needle by loosening needle clamp screw. Insert new needle into the seat in needle clamp as far as it will go. Tighten needle clamp screw.

Turn handwheel clockwise slowly and observe movement of the needle. The curved portion of the needle should bear slightly on the needle guide groove in the left hand of the presser foot.

Bent or blunt needles should be immediately replaced.

Fig.1



7. Threading

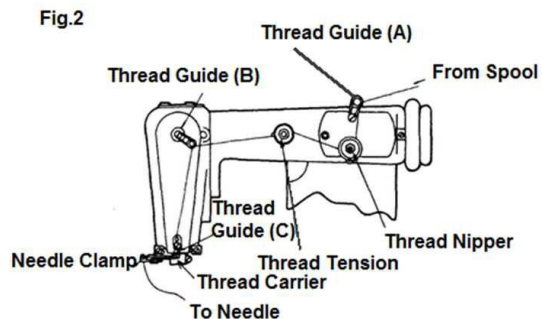
Turn handwheel of the machine clockwise (away from operator) until needle carrier reaches its furthest left position.

Proceed as follows:

Draw thread from spool on thread stand and pass it through thread guide (A) which is located on rear side of thread nipper.

Place thread between tension disc of thread nipper and thread tension and lead it forward through thread guide (B) and pass it through thread guide (C) at the top of the arm near its front.

From there pass thread through hole in needle clamp and then through needle eye from below upward. Leave about 5 cm of thread (see Fig. 2)



8. Inserting the material and sewing

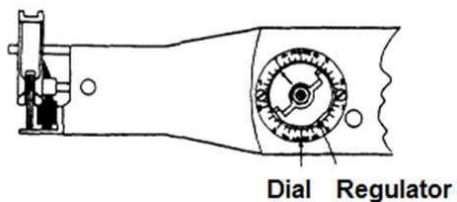
Depress knee lifter. Insert material between presser foot and feedplate. The folded or sewn edge of the material is alongside the edge guide of the presser foot. (see Fig.1)

When the material is in correct position, completely release knee lifter. Try to sew slowly and observe material passes edge guide.

9. Setting the stitch depth (penetration)

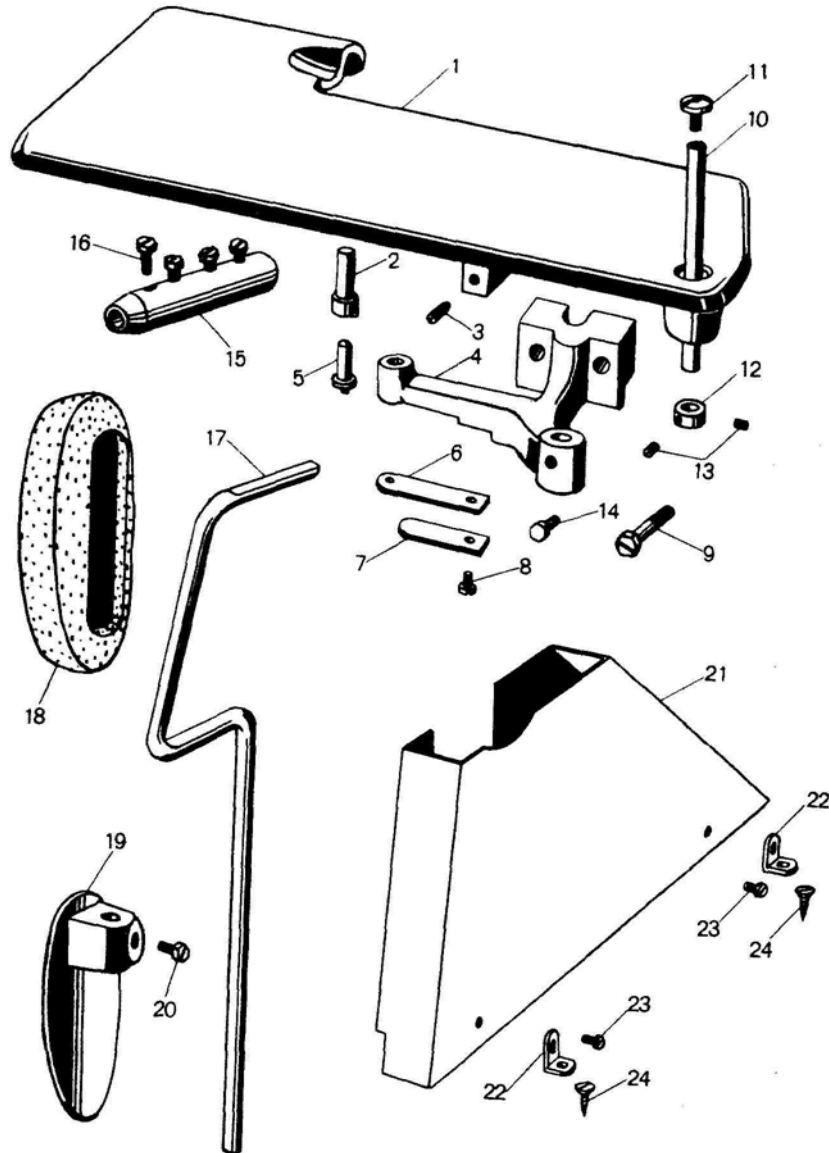
The type of material to be blindstitched governs the degree of needle penetration which is required. It is recommended to stitch a few centimetres as a test and make adjustments for penetration depending on the appearance of trial stitching. Turn regulator clockwise for less penetration and counter clockwise for more penetration. (Fig.3)

Fig.3



No.	Code	Description
1	4153	Work plate
2	4156	Work plate latch
3	4230	Work plate latch set screw
4	4157-A	Work plate bracket
5	4159	Work plate bracket spring pin
6	4160	Work plate bracket leaf spring long
7	4161	Work plate bracket leaf spring short
8	4048-A	Work plate bracket leaf spring set screw
9	4158	Work plate bracket set screw
10	4154-A	Work plate shaft
11	99-A	Work plate shaft cap
12	4155	Work plate shaft collar
13	132	Work plate shaft collar set screw
14	4180	Work plate shaft set screw
15	4146-A	Work press rod sleeve
16	4147-B	Work press rod sleeve set screw
17	4148-A	Knee press rod
18	4212	Knee press pad
19	4149	Knee press plate
20	4147-B	Knee press plate set screw
*21	4219-A	Belt cover
*22	11554	Belt cover bracket
*23	5233	Belt cover bracket set screw
*24	11557	Belt cover wood screw

Belt cover, work plate and knee plate



10. Stitch length regulation

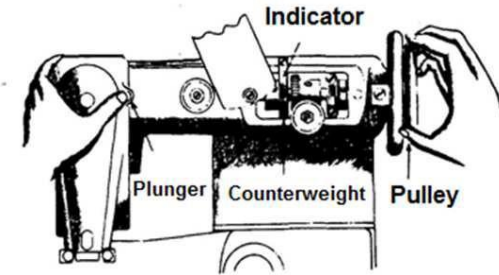
Stitch length adjustment be easily effected by adjusting needle driving eccentric in arm.

Proceed as follows:

Turn handwheel by hand pushing plunger until same is felt to drop into a recess within the mechanism inside the arm of the machine.

With the plunger remaining depressed into this recess continue turning the handwheel either forward or reverse until the desired number of stitches per inch is visible on indicator. (See Fig.4)

Fig.4



11. Recommended needles

The recommended needle system Schmetz 2140 TP (LWx6T)

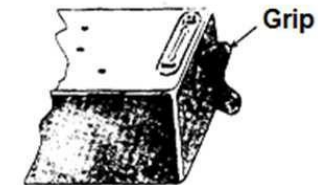
Size of the needle	Material
11/70	Cotton, silk, acetate, dacron and similar type of light weight fabrics
14/90	Medium materials, wool and others
16/100	Thick material for coats , house furnishings

12. Skip stitch device

The position of grip at the right side of the machine controls the skip stitch devise (see Fig. 5)

When this grip points toward NO SKIP – needle will catch the material at each stitch. If it points toward SKIP – needle penetrates the material at every other stitch.

Fig.5



13. Removing material from the machine

Stop machine and turn handwheel away from operator until needle will be in its upper position. Press knee lifter to the right and pull material out of the machine with quick stroke. This will lock the last stitch and break the thread.

Ask your supplier:

**SPIRIT 2 – 125 ml**

Non-toxic, non-staining, odourless, colourless oil, neutral for plastics. Perfect for punctual lubrication and conservation of household and industrial sewing machines (lockstitch, overlock, interlock, blind stitch, etc.), needles, knitting cams and other precise mechanism. Handy, transparent lubricator can easily reach inaccessible places

**TWE 6**

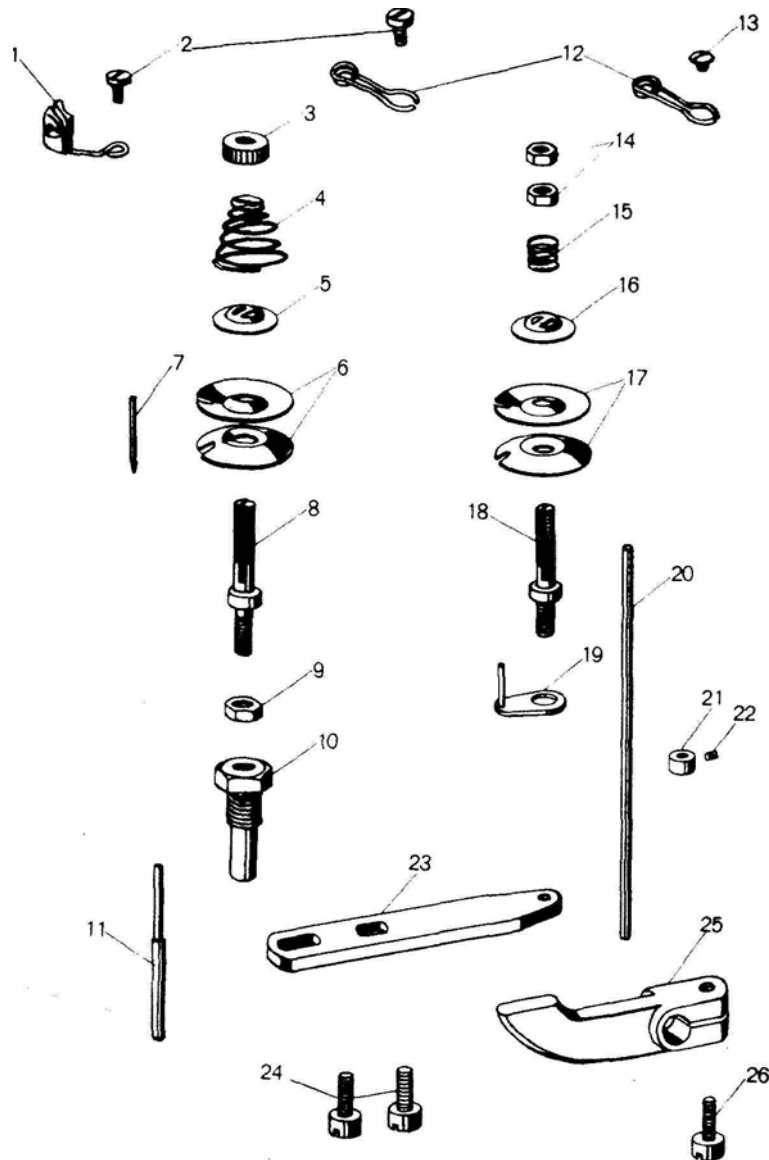
Tweezers

**Needle system 2140 TP**

Needle for Compacta blind stitch machine. Order with tip suited to the material you sew.

No.	Code	Description
1	11136	Thread guide with ceramic
2	113-A	Thread guide set screw
3	81	Thread tension nut
4	79-B	Thread tension spring
5	77	Thread tension washer
6	5190-A	Thread tension disc
7	4204	Thread tension disc pin
8	4209	Thread tension staff
9	4068-A	Thread tension staff nut
10	4201	Thread tension Staff bracket
11	4202	Thread tension releasing pin
12	4203-A	Thread guide
13	4193	Thread guide set screw
14	4199	Thread nipper nut
15	4198	Thread nipper spring
16	77	Thread nipper washer
17	5190-A	Thread nipper disc
18	5067	Thread nipper staff
19	4197	Thread nipper disc prop
20	11162	Thread nipper realising pin
21	6053	Thread nipper realising pin collar
22	130-B	Thread nipper realising pin collar set screw
23	4195-C	Thread nipper realising pin support
24	8158	Thread nipper realising pin support set screw
25	4194-A	Thread nipper realising pin lever
26	8158	Thread nipper realising pin lever set screw

Thread tension and nipper



CE DECLARATION OF CONFORMITY

Distributor:

Strima Sp. z o.o.

Swadzim, st. Poznańska 54

62-080 Tarnowo Podgórze, Polska

We declare, that according to the manufacturer's statement the following product:

Blind stitch sewing machine

Texi Accura 2.0**(CM-813-D)**

that related to this declaration complies with the following directives:

2006/42/EC - MD

2014/35/EU - LVD

2014/30/EU - EMC

RoHS

EN ISO 12100:2010

EN 60204-1 :2018

EN 60335-1 :2012+A11 :2014+A12:2017+A14:2019+A15:2021

EN IEC 55014-1 :2021

EN IEC 61000-3-2:2019/A1:2021

EN 61000-3-3:2013/A1 :2019/A2:2021

EN IEC 55014-2:2021

IEC 62321-4:2013+AMD1:2017, IEC 62321-5:2013,

IEC 62321-6:2015, IEC 62321-7-1:2015,

IEC 62321-7-2:2017, IEC 62321-8:2017

Certificate: XD706238978080730SC, XD709238978080731EC, XD729238978080732SC, BSTDGF702238830071422-1 CC

Test report: XD706238978080730SR, XD709238978080731ER, XD729238978080732SR, BSTDGF702238830071422-1 CR

Notified Body: L3574, L5034

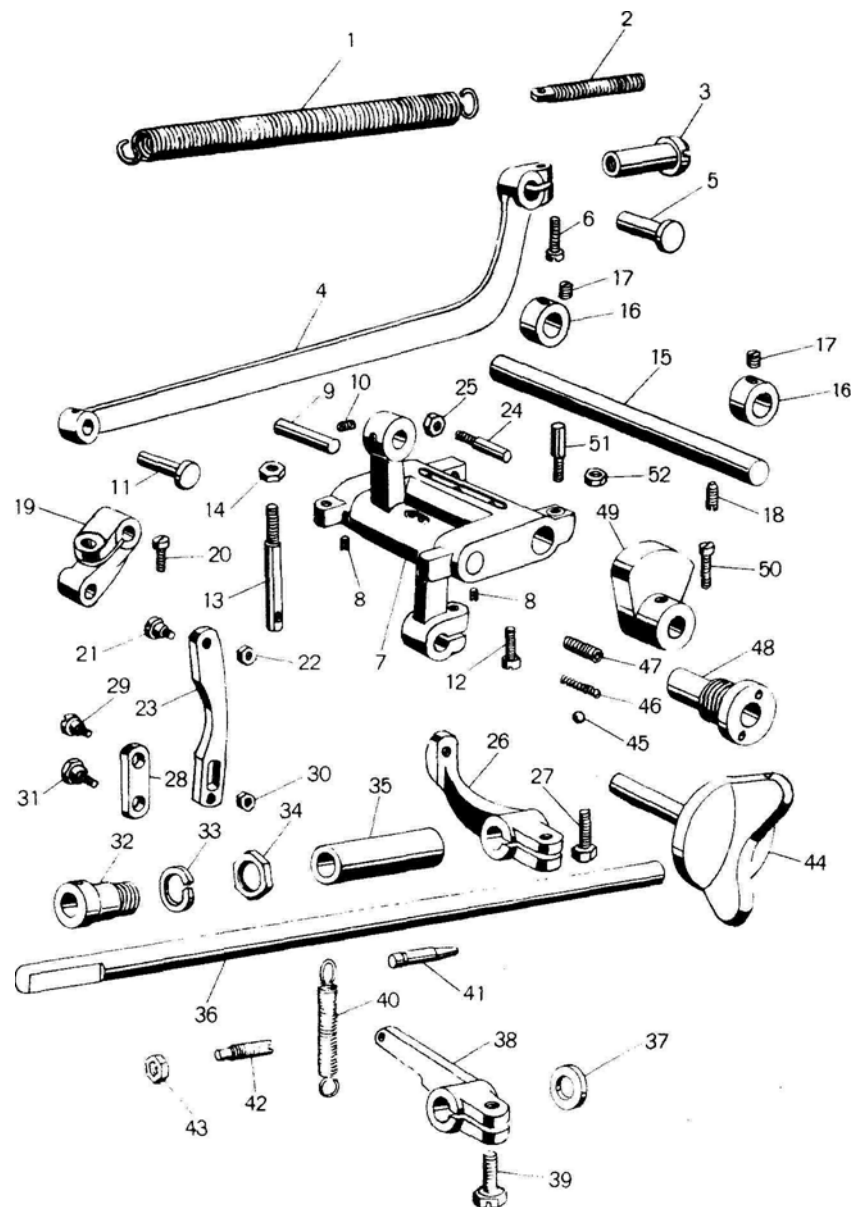
Návod k obsluze šicího stroje se slepým stehem model Accura 2.0

Obsah

1. Obecné bezpečnost pravidla
2. Vybalení stroje
3. Umístění stroje na pracovním místě
4. Ruční kolo a regulace rychlosti
5. Údržba
6. Výměna jehly
7. Navlékání nitě
8. Vložení materiálu a šiti
9. Nastavení hloubky stehu (průniku)
10. Nastavení délky stehu
11. Doporučené jehly
12. Zařízení pro vynechávání stehů
13. Vyjmutí materiálu ze stroje

No.	Code	Description
1	4073-A	Disc oscillating rod bracket spring
2	4074	Disc oscillating rod bracket spring screw
3	4075	Disc oscillating rod bracket spring nut
4	4169	Connecting rod
5	4065	Connecting rod stud
6	114-B	Connecting rod stud set screw
7	S-4066BB	Disc oscillating rod assembly
8	129-B	Disc oscillating rod shaft set screw
9	4115	Disc oscillating rod pin
10	129-A	Disc oscillating rod pin set screw
11	4065	Disc oscillating rod stud
12	4031-A	Disc oscillating rod stud set screw
13	4069-A	Disc oscillating rod bracket spring stud
14	4070	Disc oscillating rod bracket spring stud nut
15	4076	Disc oscillating rod bracket shaft
16	4077-A	Disc oscillating rod bracket shaft collar
17	132	Disc oscillating rod bracket shaft collar set screw
18	131	Disc oscillating rod bracket shaft set screw
19	4098-A	Feed plate depressing crank
20	105	Feed plate depressing crank set screw
21	4178-A	Crank & link shoulder screw
22	5207	Crank & link shoulder screw nut
23	4086	Connecting link (large)
24	4067-A	Connecting link guide screw
25	4068-A	Connecting link guide screw nut
26	4083	Knee press shaft crank
27	4084	Knee press shaft crank set screw
28	4087	Connecting link (small)
29	4088-A	Connecting link set screw
30	5207	Connecting link set screw nut
31	4085	Crank & link shoulder screw
32	4081-A	Knee press shaft bushing
33	4206	Knee press shaft bushing washer
34	4205	Knee press shaft bushing nut
35	4177	Knee press shaft sleeve
36	11063-A	Knee press shaft
37	11539	Knee press shaft washer
38	4221	Knee press stop lever
39	4084	Knee press stop lever clamp screw
40	4222-A	Knee press stop lever spring
41	4116	Knee press stop lever spring pin
42	11050	Knee press stop lever limit screw
43	4068-A	Knee press stop lever limit screw nut
44	4171	Skip-stitch selecting grip
45	4010	Skip-stitch selecting ball
46	4011	Skip-stitch selecting spring
47	4174	Skip-stitch selecting spring holder
48	4170	Skip-stitch selecting grip bushing
49	4172	Skip-stitch selecting cam
50	4173	Skip-stitch selecting cam set screw
51	4175-A	Skip-stitch selecting cam stud
52	4070-A	Skip-stitch selecting cam stud nut

Disc mechanism & knee press shaft parts components



1. Obecné bezpečnostní zásady

Za účelem minimalizace rizika poňáru, rizika zasažení elektrickým proudem nebo rizika poranění, dodržujte tyto pravidla:

- Udržujte pracoviště v čistotě.
- Dávejte pozor na okolí, ve kterém pracuje přístroj, nevystavujte jej působení atmosférických vlivů.
- Neinstalujte přístroj v místnosti s velkou prašností, kde jsou používány aerosoly nebo, do které je dodáván kyslík.
- Vhodně osvětlete své pracovní místo.
- Dejte pozor na nebezpečí zasažení elektrickým proudem.
- Dávejte pozor na oblečení. Neupnuté vlasy nebo volné části oblečení mohou být zachyceny pohyblivými částmi stroje.
- Dávejte pozor, aby nedošlo k poškození napájecího vedení.
- Odpojte přístroj z napájení, když jej nepoužíváte.
- Dávejte pozor, aby nedošlo k náhodnému uvedení stroje do provozu.
- V případě dokonce i toho nejmenšího poškození vždy zkontrolujte, jestli tato součástka nevyžaduje výměnu.
- Nikdy neinstalujte na přístroji přídavné zařízení nebo příslušenství jiné, než doporučené výrobcem a prodejcem.
- Neprovádějte samostatně žádné modifikace zařízení.
- Neponechávejte děti a vedlejší osoby v blízkosti stroje bez dozoru.

Elektrická instalace

Zkontrolujte, zda napětí v elektrické zásuvce vyhovuje údajům uvedeným na štítku na motoru přístroje:
Jednofázové napětí 230V 50Hz.

Zkontrolujte správnost elektrických spojů zástrčky a napájecí zásuvky, **dejte pozor na protipožární ochranu.**

Nepoužívejte elektrické prodlužovací říňůry.

Dodržujte aktuálně závazné elektro normy a pravidla BOZP.

UPOZORNĚNÍ – veškeré práce spojené s elektrickou instalací musí provádět kvalifikovaný elektrikář.

Před zahájením práce:

Používání přístroje zbraveného kterékoli zabezpečovací části (ochrana prstů, ochrana očí) je ohrožením pro obsluhujícího.

Během práce na pracovním stole přístroje by měly být pouze předměty potřebné k řití.

Před vložením zástrčky do napájecí sítě vždy uvolněte pedál a tlačítko start.

Nepoužívejte tupé nebo ohnuté jehly.

Během práce se nedotýkejte přístroje ani náhodných pohyblivých část jako jehla, jehelní tyč, napínač, klíčáček.

Vypněte přístroj během: výměny jehly, navlékání nitě, montáže příslušenství.

Objevte-li jakoukoliv funkční poruchu přístroje, vypněte jej, a okamžitě kontaktujte autorizovaný servis.

Po skončení práce vypněte přístroj a vytáhněte zástrčku ze zásuvky.

Odpojte přístroj od napájecí sítě v případě její poruchy.

Tento přístroj není hračka!

2. Vybalení stroje

Vybalte stroj společně se všemi částmi a vybavením. V průběhu vybalování dávejte pozor, ať nedojde k poškození stroje. Malé části jsou baleny jednotlivě v sáčcích – nevyhazujte žádný z nich bez velmi důkladné kontroly obsahu. Očistěte stroj od prachu a mastnot (zejména oblast chapače).

3. Umístění stroje na pracovním místě

Namontujte kolenní páku na stroj a umístěte šicí stůl tak, aby vzdálenost od přední hrany stolu a kolenní páky byla 13 mm.

Vyznačte tři otvory pro šrouby na připevnění stroje ke stolu. Umístěte plstěnou podložku pod stoj před tm, než stroj připevníte k desce.

4. Ruční kolo a regulace rychlosti

Otočte ručním kolem ve směru hodinových ručiček (směrem od obsluhy). Ujistěte se, že je hnací motor zapojen pro docílení stejné rotace. Doporučení operační rychlost nového stroje je 1800 – 2000 stehů za minutu. Po zapracování lze rychlost zvýšit na 2500 stehů za minutu.

5. Údržba

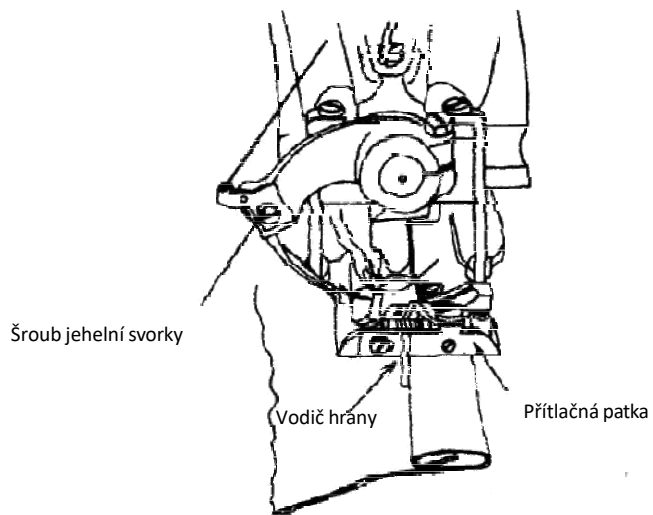
Před začátkem šití nakapejte olej do každého z otvorů, které jsou umístěny na horní části stroje. Nový stroj je třeba mazat několikrát za den, po té bude dostačující mazání jedenkrát za den. Po každém mazání očistěte opatrně stroj, abyste předešli znečištění materiálu.

Nešijte s materiálem umístěným pod přítlačnou patkou, pokud je stlačena kolenní páka. Předejdete poškození jehly a podavače, stejně jako jehelní desky.

6. Výměna jehly

Otočte ručním kolem ve směru hodinových ručiček, dokud nebude jehla v nejbližší levé pozici. Odstraňte starou či poškozenou jehlu uvolněním šroubku na jehelní svorce. Vložte novou jehlu do lůžka v jehelní svorce co nejdále. Utáhněte šroub. Pomalu otáčejte ručním kolem ve směru hodinových ručiček a pozorujte pohyb jehly. Prohnutá část jehly by měla nepatrně vést v drážce vodiče jehly v levé části přítlačné patky.

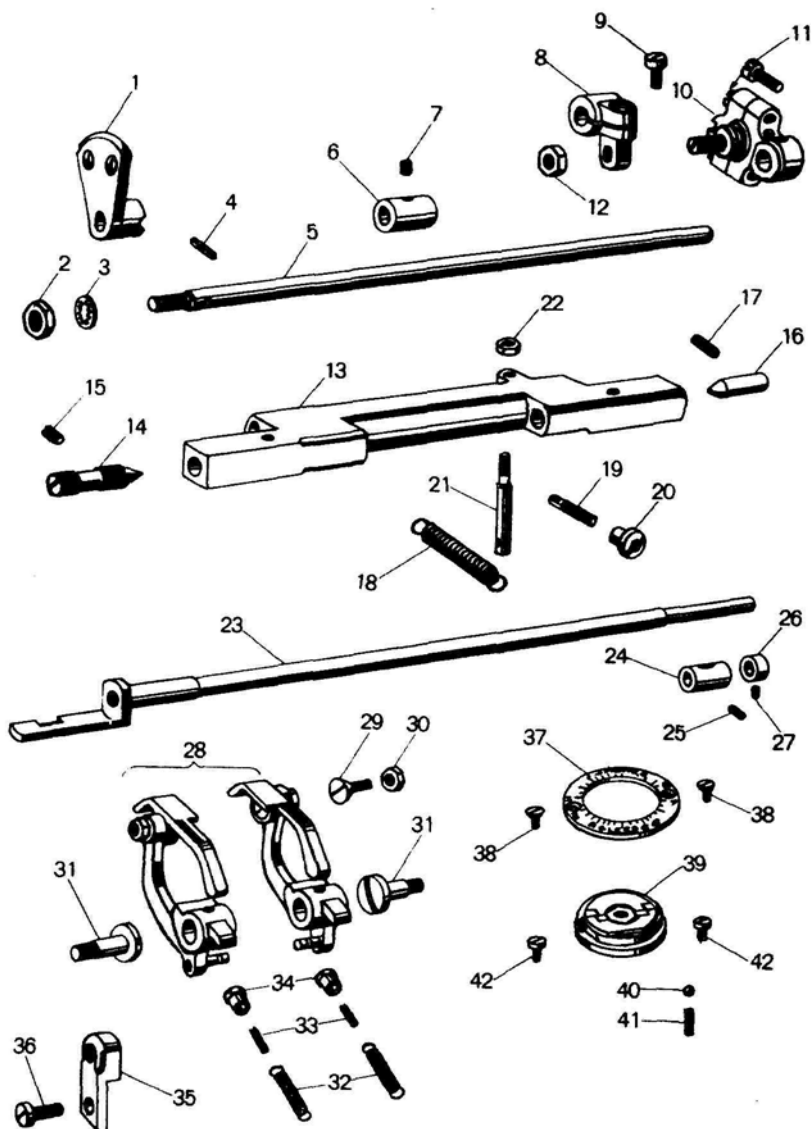
Tupou či ohnutou jehlu je třeba vyměnit ihned.



Obr. 1

No.	Code	Description
1	11220-T	Ridge forming disc
2	4208	Ridge forming disc nut
3	5222-B	Ridge forming disc washer
4	8150	Ridge forming disc positioning pin
5	4109-A	Ridge forming disc shaft
6	4111	Ridge forming disc shaft collar
7	129-B	Ridge forming disc shaft collar set screw
8	4112	Ridge forming disc shaft crank
9	113-B	Ridge forming disc shaft crank set screw
10	515-A	Ball joint & stud assembly with screw(Ref.no.11)
11	108	Ball joint set screw
12	4176	Ball stud nut
13	4102	Disc adjusting holder
14	4108	Disc adjusting holder pivot bearing screw
15	98	Disc adjusting holder pivot bearing screw set screw
16	4107	Disc adjusting holder pivot bearing pin
17	98-A	Disc adjusting holder pivot bearing set screw
18	4104	Disc adjusting holder spring
19	4105	Disc adjusting holder spring screw
20	4106	Disc adjusting holder spring nut
21	4103-A	Disc adjusting holder spring stud
22	5208	Disc adjusting holder spring stud nut
23	11075-A	Feed plate shaft
24	4043	Feed plate shaft bushing
25	98	Feed plate shaft bushing set screw
26	4090	Feed plate shaft collar
27	129-B	Feed plate shaft collar set screw
28	516-B	Feed plate assembly w/screws&nuts (Nr odn.29,31)
29	4101	Feed plate taper bearing screw
30	4070	Feed plate nut
31	4096	Feed plate shoulder bearing screw
32	4093-BA	Feed plate screw
33	4094	Feed plate spring screw
34	4095	Feed plate spring adjusting nut
35	4097-A	Feed plate bracket
36	113-B	Feed plate bracket set screw
37	4122	Disc adjusting dial
38	4129	Disc adjusting dial set screw
39	519-AA	Disc adjusting regulator assembly
40	4010	Disc adjusting regulator ball
41	4011	Disc adjusting regulator spring
42	115	Disc adjusting regulator base set screw

Ridge forming disc & feed plate mechanism components



7. Navlékání nitě

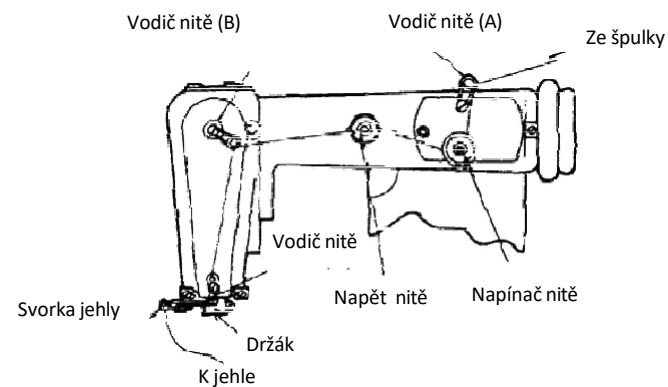
Otáčejte ručním kolem ve směru hodinových ručiček (směrem od obsluhy), dokud se jehelní tyč nedostane do nejdálkové levé pozice.

Pokračujte následujícím způsobem:

Táhněte nit z cívky na stojanu nitě a vedte ji skrz vodič nitě (A), který je umístěn na zadní straně napínače nitě.

Umístěte nit mezi napínací kotoučky a vedte ji dále skrz vodič nitě (B) a poté skrz vodič nitě (C) na horní části ramena, blíže jeho přední straně.

Odtud vedte nit skrz otvor v jehelní svorce a poté skrz očko jehly směrem zespodu nahoru. Ponechte asi 5 cm nitě (viz. Obr. 2)



Obr. 2

8. Vložení materiálu a šiti

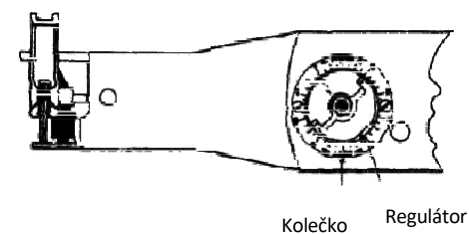
Stlačte kolenní páku. Vložte materiál mezi přítlačnou patku a desku podavače. Přeložená část šité hrany materiálu by měla být podél vodiče hrany na přítlačné patce (viz. Obr. 1)

Jakmile je materiál ve správné pozici, zcela uvolněte kolenní páku. Zkuste šít nejdříve pomalu a pozorujte materiál, zdali prochází vodičem hran.

9. Nastavení hloubky stehu (průniku)

Typ šitého materiálu ovládá stupeň požadovaného průniku jehly. Doporučujeme nejdříve ušít pár zkušebních centimetrů a udělat případné úpravy průniku jehly v závislosti na vzhledu zkušebních stehů. Otočte regulátorem ve směru hodinových ručiček pro menší průnik a opačným směrem pro větší průnik jehly. (obr 3)

Obr. 3



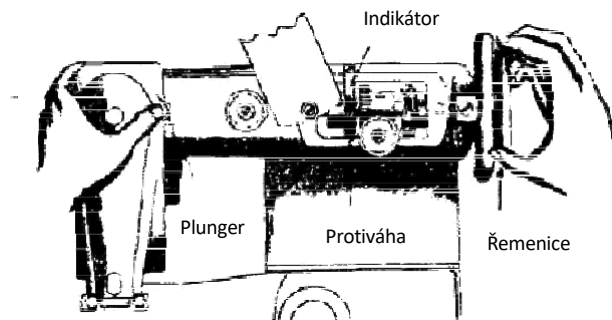
10. Nastavení délky stehu

Úpravy délky stehu docílíme snadno nastavením mimostředového poháněče jehly v ramenu.

Pokračujte následujícím způsobem:

Otáčejte ručním kolem, zatímco rukou stlačujete díl na obrázku (plunger), dokud necítíte, že je stejný pokles přerušování v mechanismu uvnitř ramena stroje.

Stále rukou přidržujte díl na obrázku (plunger) a pokračujte v otáčení ručního kola buď vpřed nebo dozadu, dokud se není na indikátoru viditelný požadovaný počet stehů na inch (palec). (viz. Obr. 4)

**11. Doporučené jehly**

Doporučený je jehelní systém Schmetz 2140 TP (LWx6T)

Velikost jehly	Materiál
11/70	Bavlna, hedvábí, lehké látky z jemných vláken
14/90	Střední materiály, vlna a další
16/100	Silné materiály na kabáty, čalounické látky

12. Zařízení pro vynechávání stehů

Poloha úchytu na pravé straně stroje ovládá zařízení pro vynechávání stehů (viz. Obr. 5)

Pokud míří úchyt směrem k NO SKIP – jehla zachytí materiál při každém stehu. Pokud míří směrem k SKIP – jehla prochází materiálem při každém druhém stehu.

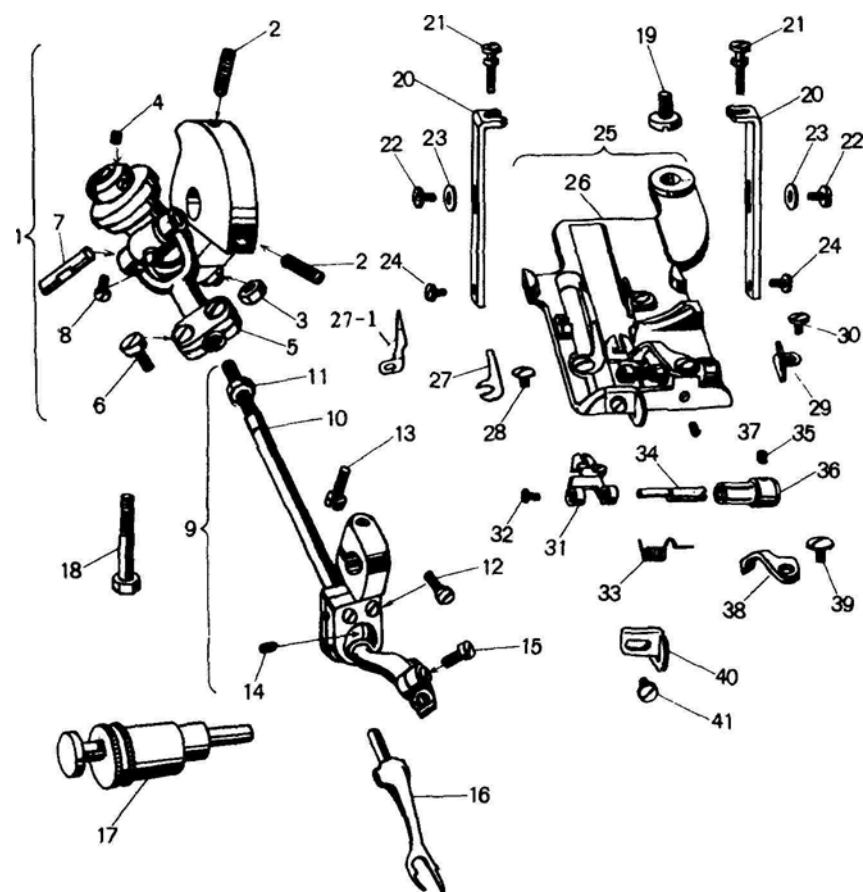
Obr. 5

**13. Vyjmutí materiálu ze stroje**

Zastavte stroj a otočte ručním kolem směrem od obsluhy, dokud se jehla nedostane do nejvyšší pozice. Stlačte kolenní páku směrem vpravo a vytáhněte materiál ze stroje rychlým pohybem. Tímto uzamknete poslední steh a přestřihněte nit.

No.	Code	Description
1	538-A	Looper drive crank assembly w/looper yoke & screw
2	4191	Looper drive crank set screw
3	5039-A	Looper drive crank stud nut
4	129-B	Looper drive crank stud collar set screw
5	4030-A	Looper yoke
6	4031	Looper yoke set screw
7	4032-A	Looper yoke pin
8	8142	Looper yoke pin set screw
9	539-A	Looper carrier assembly w/ball joint & screws (ref.no. 10-15) (Nr odn. 10-15)
10	4035-A	Looper carrier
11	4176	Looper carrier nut
12	4216	Looper carrier ball joint set screw
13	4213	Looper carrier ball joint clamp screw
14	4179-D	Looper carrier ball spot screw
15	4040	Looper clamp screw
16	4039	Looper
17	505	Eccentric sleeve&pin
18	4038	Eccentric sleeve clamp screw
19	4050	Presser foot set screw/ Presser foot bracket
20	4061-A	Presser foot bracket adjusting screw
21	4062	Presser foot bracket holding screw
22	121-B	Presser foot bracket screw
23	11158	Presser foot holding screw
24	4186-A	Presser foot assembly (ref. no.26-40)
25	PF100	Plain presser foot
26	4049-B	Needle guide
27	11563	Stitch stabilizing guide
28	4052-B	Needle guide set screw
29	4058-A	Finger
30	4158XM4	Finger set screw
31	4055CAS	Cloth retainer
32	4185	Cloth retainer screw
33	4056	Cloth retainer spring
34	4054	Cloth retainer eccentric stud
35	4183	Cloth retainer eccentric stud set screw
36	4053	Cloth retainer eccentric stud bushing
37	130-B	Cloth retainer eccentric stud bushing set screw
38	4057-C	Cloth retainer
39	4182	Cloth retainer stopper set screw
40	4059	Edge guide
41	4185	Edge guide set screw

Looper drive mechanism & presser foot parts components



SPIRIT 2 – 125 ml

Netoxický, nehpínící, bez vůně a barvy, neutrální při kontaktu s plasty vazelinový olej.

Ideální pro bodové mazání a údržbu domácích a průmyslových řicíh strojů (overlocků, interlocků, řicíh strojů se slepým stehem atd.), pletafských jehel a vaček, a také zámků, pantů, klátek, sportovního náčiní, měřicích přístrojů a jiných precizních nástrojů.

Pohodlná, průhledná olejnička usnadňuje přístup do obtížně přístupných míst.



TWE 6

Pinzeta



Jehla system 2140 TP

Jehla k řicímu stroji se slepým stehem Compacta.

Objednávejte je s vhodnými řípičkami a vhodnými tlouřtkami, podle druhu nité látky.

PROHLÁŠENÍ O SHODĚ CE

Distributor:

STRIMA Sp. z o.o.

Swadzim, st. Poznańska 54

62-080 Tarnowo Podgórne, Polsko

výrobce zaručuje, že výrobek:

šicí stroj se slepým stehem

Model TEXI ACCURA 2.0

(CM-813-D)

které se týká toto prohlášení, splňuje požadavky těchto nařízení směrnice: 2006/42/EC - MD

2014/35/EU - LVD

2014/30/EU - EMC

RoHS

Harmonizované normy:

EN ISO 12100:2010

EN 60204-1 :2018

EN 60335-1 :2012+A11 :2014+A12:2017+A14:2019+A15:2021

EN IEC 55014-1 :2021

EN IEC 61000-3-2:2019/A1:2021

EN 61000-3-3:2013/A1 :2019/A2:2021

EN IEC 55014-2:2021

IEC 62321-4:2013+AMD1:2017, IEC 62321-5:2013,

IEC 62321-6:2015, IEC 62321-7-1:2015,

IEC 62321-7-2:2017, IEC 62321-8:2017

Certifikát č.: XD706238978080730SC, XD709238978080731EC, XD729238978080732SC, BSTDG
F702238830071422-1 CC

Zpráva č.: XD706238978080730SR, XD709238978080731ER, XD729238978080732SR,
BSTDGF702238830071422-1 CR

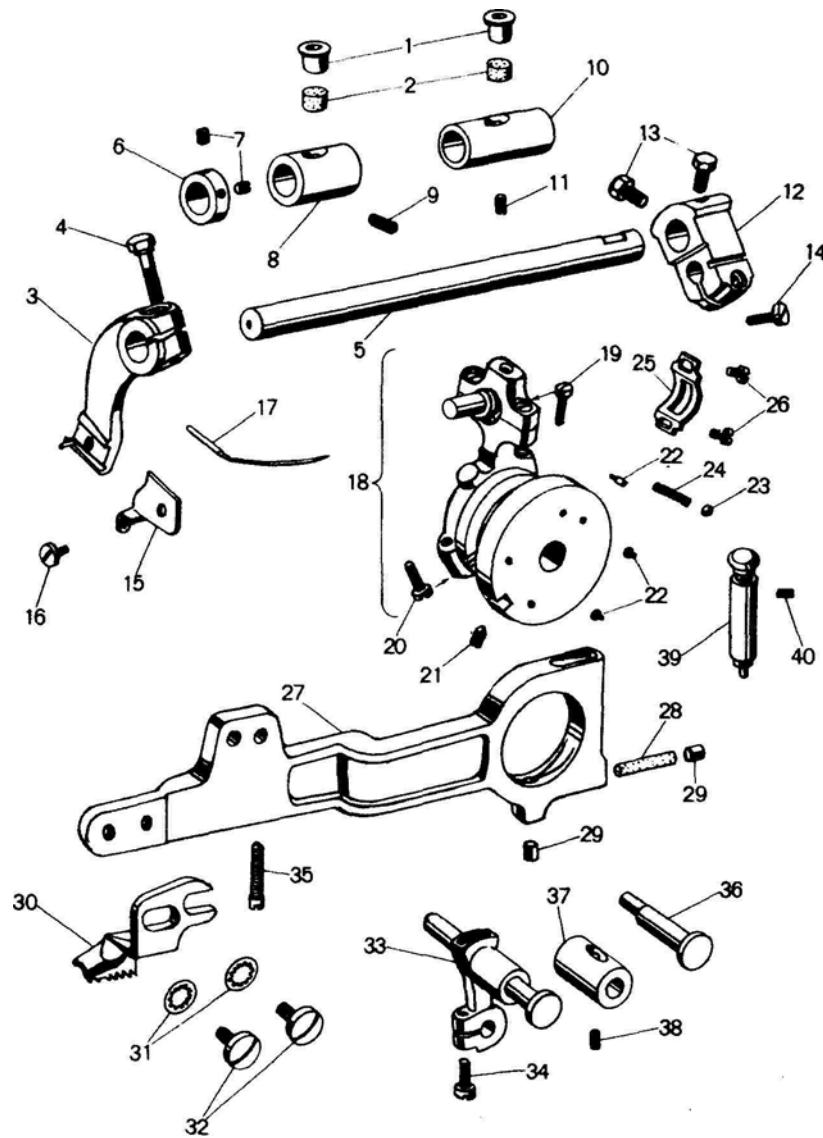
Notifikovaná osoba: L3574, L5034

Strima Sp. z o.o
25.10.2024

No	Code	Description
1	4128A	Oil cap
2	4217	Felt
3	4023A	Needle carrier
4	4024	Needle carrier set screw
5	4019	Needle carrier shaft
6	4022	Needle carrier shaft collar
7	129-13	Needle carrier shaft collar set screw
8	4020-A	Needle carrier shaft bushing (front)
9	129-A	Needle carrier shaft bushing set screw
10	4021-A	Needle carrier shaft bushing (Rear)
11	129-A	Needle carrier shaft bushing set screw
12	4017-A	Needle carrier shaft crank
13	4018-A	Needle carrier shaft crank set screw
14	114-A	Needle carrier shaft crank clamp screw
15	11139	Needle clamp
16	121	Needle clamp set screw
17	4181	Needle
18	1151	Needle driving eccentric assembly w/rod regulator %screw (ref no. 19-22)
19	4211-C	Ball connecting rod set screw (short)
20	4173	Ball connecting rod set screw long
21	4009B	Needle driving eccentric set screw
22	4012-A	Stitch regulator screw
23	4010	Stitch regulator ball
24	4011-A	Stitch regulator spring
25	4014	Ball connecting rod cap
26	4015	Ball connecting rod cap set screw
27	11902	Feed lever
28	11124-J	Felt
29	11121	Oil cap
30	10129	Feed dog
31	2528	Feed dog washer
32	4048-A	Feed dog set screw
33	1152-A	Feed link & stud
34	4173	Feed link clamp screw
35	4042A	Feed link stud set screw
36	4044	Feed link eccentric stud
37	4043	Feed link eccentric stud bushing
38	129A	Feed link eccentric stud bushing set screw
39	520A	Stitch length regulating plunger assembly
40	129A	Stitch length regulating plunger set screw

Bedienungsanleitung für die Nähmaschine Modell Accura 2.0

Needle carrier & feed dog mechanism components



Inhaltsverzeichnis:

1. Allgemeine Sicherheitshinweise
2. Auspacken der Maschine
3. Handrad und Geschwindigkeitseinstellungen
4. Schmieren und Wartung der Maschine
5. Nadelwechsel
6. Einfädeln
7. Einlegen des Stoffes und Nähen
8. Einstellen der Einstechtiefe
9. Einstellen der Stichtiefe
10. Empfohlene Nadeln
11. Intervalleinrichtung
12. Herausnehmen des Stoffes

1. Allgemeine Sicherheitshinweise

Um das Feuer-, Stromschlagrisiko und die Gefahr der Verletzungen zu minimieren, befolgen Sie nachfolgende Regeln:

- Halten Sie Ihren Arbeitsplatz sauber.
- Achten Sie darauf, in welcher Umgebung Ihre Maschinen arbeitet, halten Sie sie fern von Umwelteinflüssen.
- Installieren Sie das Gerät nicht in Räumen mit hoher Staubbelastung, wo Sprays verteilt werden und in die Sauerstoff hinzugefügt wird.
- Beleuchten Sie Ihren Arbeitsplatz ausreichend.
- Achten Sie auf die Gefahr des Stromschlags.
- Achten Sie auf Ihre Arbeitskleidung. · Lockere Haare und hängender Schmuck können durch bewegliche Teile der Maschine eingezogen werden.
- Achten Sie darauf, dass der Anschlusskabel nicht beschädigt wird.
- Beim Netzausfall des Versorgungsnetzes muss die Maschine vom Netz getrennt werden.
- Achten Sie darauf, dass das Gerät nicht durch Zufall eingeschaltet wird.
- Auch im Fall von kleinsten Beschädigungen, prüfen Sie immer, ob das betroffene Teil ausgetauscht werden muss.
- Verwenden Sie kein anderes Zubehör und keine anderen Zusatzteile als die vom Hersteller und den Lieferanten empfohlene Teile.
- Führen Sie selbständig keine Modifikationen des Gerätes durch.
- Lassen Sie das Gerät nicht ohne Aufsicht in der Nähe von Kindern und Dritter.

Elektrische Installation

Vergewissern Sie sich, dass die Spannung in der Steckdose die gleiche Eigenschaft hat, wie die auf dem Typenschild des Motors

der Maschinen: Ein-Phasen-Spannung 230V, 50Hz.

Kontrollieren Sie die Richtigkeit der elektrischen Verbindung im Stecker und in der Steckdose und **achten Sie dabei auf den**

Feuerschutz.

Elektrische Verlängerungskabel dürfen nicht verwendet werden.

Wenden Sie die neuesten Elektronormen und Arbeitsschutzvorschriften an.

ACHTUNG - Alle elektrischen Arbeiten müssen von einer ausgebildeten Elektrofachkraft ausgeführt werden.

Vor dem Beginn der Arbeit

Die Benutzung der Maschine ohne alle Sicherheitsteile (Fingerschutz, Augenschutz) stellt eine Gefahr für die bedienende Person dar.

Während der Arbeit auf dem Arbeitstisch sollten sich nur die für die Arbeit benötigten Gegenstände befinden.

Vor dem Einstecken des Netzsteckers, lösen Sie immer das Pedal und den Schalter Start.

Verwenden Sie keine stumpfen oder verbogenen Nadeln.

Bei der Arbeit dürfen keine der beweglichen Teile der Maschine, wie Nadel, Nadelstange, Spanner, Fadenabweiser oder Greifer, berührt werden.

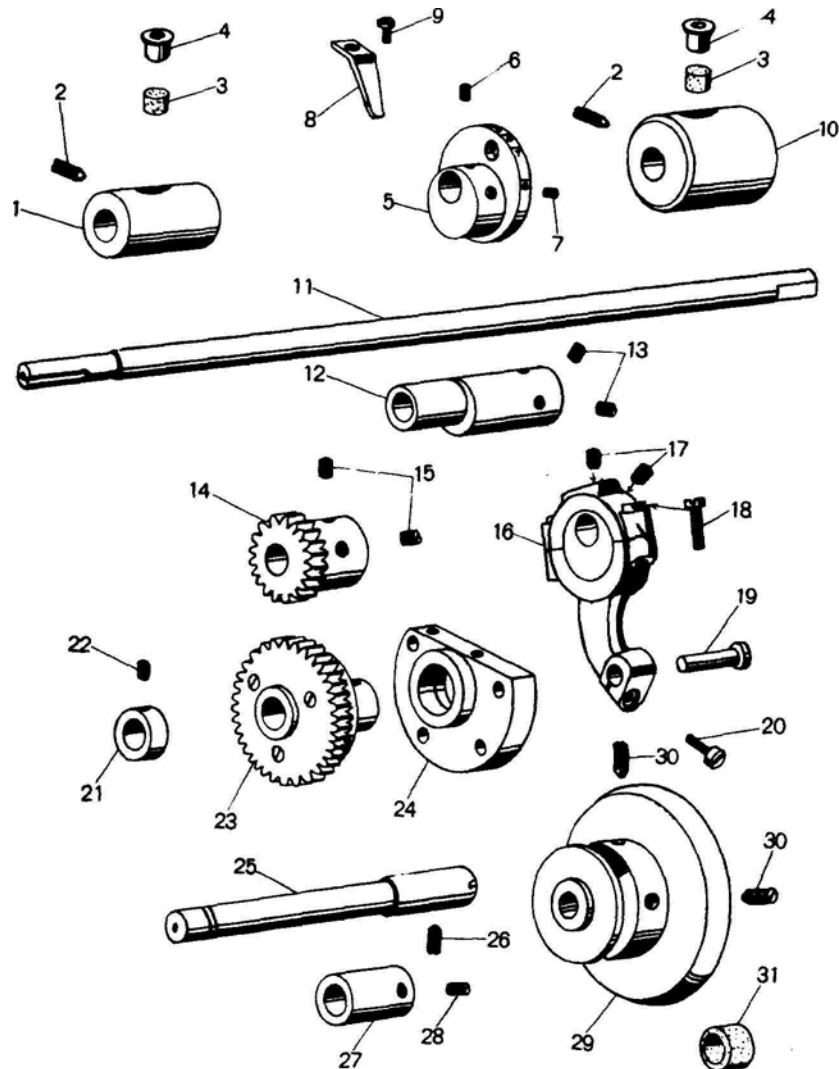
Schalten Sie die Maschine aus: beim Auswechseln der Nadel, Einfädeln der Nadel, der Montage des Zubehörs.

Wenn Sie ein Problem in der Funktionstüchtigkeit der Maschine feststellen, schalten Sie die Maschine sofort aus und wenden Sie sich an einen autorisierten Servicepartner. Nach dem Beenden der Arbeit schaltet Sie die Maschine aus und ziehen Sie den Stecker. Beim Netzausfall des Versorgungsnetzes muss die Maschine vom Netz getrennt werden.

Dieses Gerät ist kein Spielzeug!

No.	Code	Description
1	11005	Main shaft bushing (front)
2	131	Main shaft bushing set screw
3	4217	Felt
4	4218-A	Oil cap
5	4133	Counterweight (w/stitch length numbers)
6	132	Counterweight set screw (short)
7	98	Counterweight set screw (long)
8	4134	Stitch length indicator
9	124	Stitch length indicator set screw
10	11006	Main shaft bushing (rear)
11	4003-A	Main shaft
12	6048	Thread tension releasing eccentric
13	96	Thread tension releasing eccentric set screw
14	4162	Skip stitch gear (small)
15	96	Skip stitch gear set screw
16	525-A	Eccentric rod assembly (w/Ref.Nos.17.18)
17	98	Eccentric bushing screw
18	105	Eccentric rod set screw
19	4065	Eccentric rod stud
20	1413	Eccentric rod stud set screw
21	4077-A	Skip stitch gear shaft collar (small)
22	132	Skip stitch gear shaft collar set screw
23	4163	Skip stitch gear (large) assembly
24	4164	Eccentric rod connection
25	4166-A	Skip stitch gear shaft
26	131	Skip stitch gear shaft set screw
27	4168	Skip stitch gear shaft collar (large)
28	132	Skip stitch gear shaft collar set screw
29	4142-B	Hand wheel (pulley)
30	131	Hand wheel set screw
31	4207-A	Hand wheel rubber cap

Main shaft mechanism components



2. Auspacken der Maschine

Die Verpackung vorsichtig öffnen und die Maschine auf solche Art und Weise herausziehen, damit sich sie oder ihre nach oben hinausragenden Teile nicht beschädigen. Kleine Teile werden separat verpackt. Die Verpackungen sollen nicht wegwerfen werden, bevor man ihren Inhalt genau überprüft hat.

Die Maschine von Schmiermittel, Schmutz und Staub reinigen. Besonders sorgfältig soll dabei der Greiferbereich und der Greifer selbst beachtet werden.

3. Handrad und Geschwindigkeitseinstellungen

Das Handrad im Uhrzeigersinn drehen. Überprüfen, ob der Motor korrekt angeschlossen wurde und ob er die verlangte Drehungsrichtung aufweist. Die optimale Arbeitsgeschwindigkeit der neuen Maschine beträgt von 1800 bis 2000 Stiche pro Minute. Nachdem die Maschine eingelaufen ist, kann diese Geschwindigkeit bis 2500 Stiche pro Minute erhöht werden.

4. Schmieren und Wartung der Maschine

Wenn eine neue Nähmaschine benutzt wird, soll diese mehrmals pro Tag geschmiert werden, wobei es darauf zu achten ist, dass nur kleine Ölmenngen eingetragen werden. Nach einiger Zeit der Maschineverwendung ist es ausreichend, sie ein Mal täglich zu schmieren. Nach dem Schmieren soll die Maschine vorsichtig abgewischt werden, damit das Nähgut nicht beschmutzt wird.

Als Vorbeugung der Nadel- und Transporteurbeschädigung soll die Nähmaschine nicht ohne Stoff benutzt werden.

5. Nadelwechsel

Das Handrad im Uhrzeigersinn drehen, bis sich die Nadel in ihrer äußersten Linksstellung befindet.

Die alte oder beschädigte Nadel herausziehen. Die neue Nadel so weit wie möglich in die Klammer einlegen. Die Nadelklemmschraube anziehen.

Das Handrad langsam im Uhrzeigersinn drehen und die Nadelbewegung beobachten. Der gebogene Nadelteil soll sich leicht auf der linken Seite des Nähfußes auf Nadelführungsnute stützen

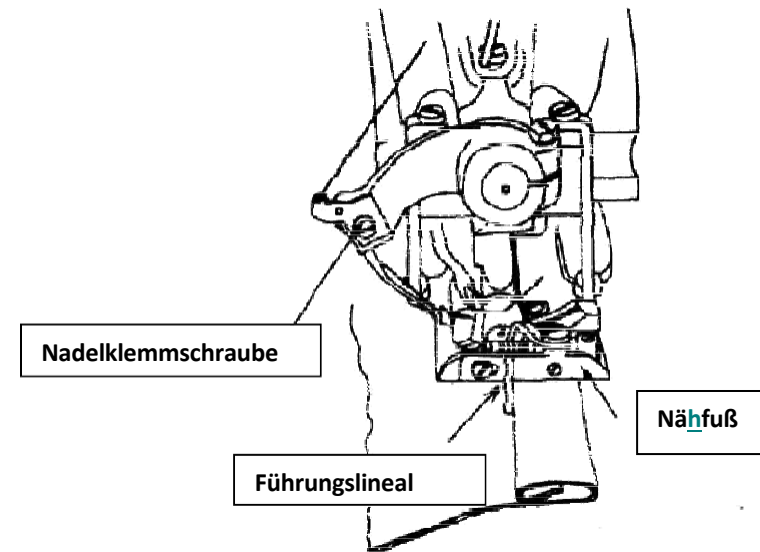


Abb.1

Die gebogenen oder stumpfen Nadeln sollen immer gewechselt werden, weil sie die Arbeit der Maschine beeinträchtigen (s. Abb. 1).

6. Einfädeln

Das Handrad im Uhrzeigersinn drehen, bis sich die Nadel in ihrer äußersten Linksstellung befindet.

Vorgehensweise:

Den Faden aus der auf dem Fadenständer stehenden Spule herausziehen und ihn dem Schema nach führen.

Ca. 5 cm Faden durch das Nadelöhr durchziehen. (s. Abb.2)

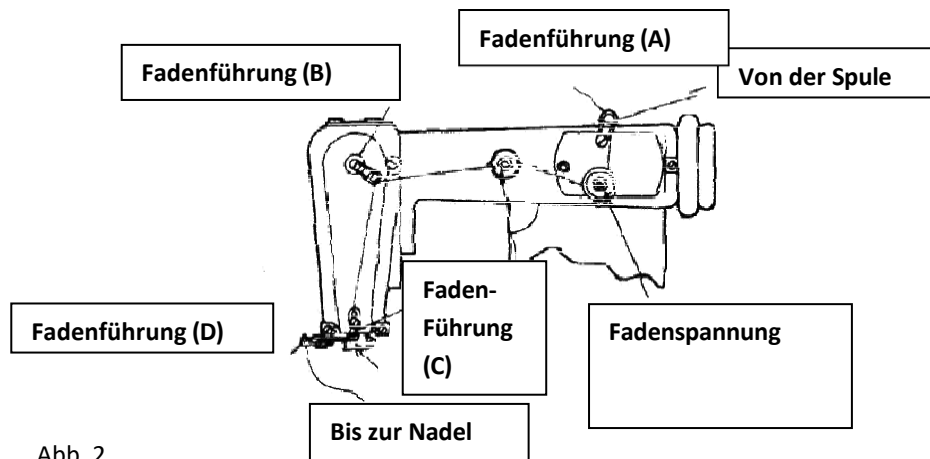


Abb. 2

7. Einlegen des Stoffes und Nähen

Kniehebel drücken.

Den Stoff in der entstandenen Spalte so einlegen, dass sich die Saumkante entlang des Führunglineales am Nähfuß befindet. (s. Abb. 1).

Wenn sich der Stoff an der richtigen Stelle befindet, lässt man den Kniehebel los. Die Maschine soll mit der niedrigen Arbeitsgeschwindigkeit angelassen und die Aufmerksamkeit auf den durch das Führunglineal gegleiteten Stoff gerichtet werden.

8. Einstellen der Einstechtiefe

Die Art des Stoffes hat einen Einfluss auf die Einstellung der Einstechtiefe. Es wird deshalb empfohlen, eine ein paar Zentimeter lange Stichprobe zu nähen und die Einstechtiefe je nach dem Aussehen des Probestichs einzustellen.

Den Regler im Uhrzeigersinn drehen um die Einstechtiefe höher zu stellen. Den Regler gegen Uhrzeigersinn drehen um die Einstechtiefe niedriger zu stellen.

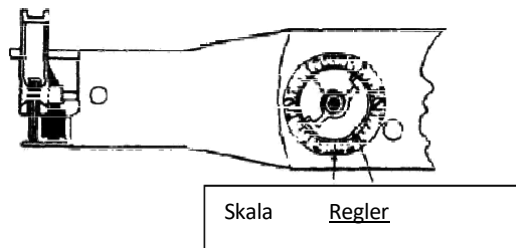


Abb. 3

ZJAVNA O SKLADNOSTI CE

Distributor:

STRIMA Sp. z o.o.

Swadzim, ul. Poznańska 54

62-080 Tarnowo Podgórze, Poljska

Proizvajalec izjavlja, da izdelek

Texi Accura 2.0
(CM-813-D)

na katerega se nanaša ta izjava, izpolnjuje naslednje zahteve direktive:

2006/42/EC - MD

2014/35/EU - LVD

2014/30/EU - EMC

RoHS

Usklajeni standardi:

EN ISO 12100:2010

EN 60204-1 :2018

EN 60335-1 :2012+A11 :2014+A12:2017+A14:2019+A15:2021

EN IEC 55014-1 :2021

EN IEC 61000-3-2:2019/A1:2021

EN 61000-3-3:2013/A1 :2019/A2:2021

EN IEC 55014-2:2021

IEC 62321-4:2013+AMD1:2017, IEC 62321-5:2013,

IEC 62321-6:2015, IEC 62321-7-1:2015,

IEC 62321-7-2:2017, IEC 62321-8:2017

Št. certifikata: XD706238978080730SC, XD709238978080731EC, XD729238978080732SC, BSTDGF702238830071422-1 CC

Št. poročila: XD706238978080730SR, XD709238978080731ER, XD729238978080732SR, BSTDGF702238830071422-1 CR

Priglašeni organ: L3574, L5034

Strima Sp. z o.o
25.10.2024

Vprašajte dobavitelja:



SPIRIT 2 – 125 ml
SPIRIT 2 je ne toksičen, brez vonja in barve, nevtralen za plastiko. Idealen za mazanje šivalnih strojev in drugih mehanizmov v tekstilni industriji. Priročen in odlični za mazanje na težko dostopnih mestih.



TWE 6
Ukrivljena pinceta



Needle system 2140 TP

9. Einstellen der Stichlänge

Die Stichlänge ist folgendermaßen zu verstellen: Das Handrad mit der Hand drehen und dabei die Drucktaste drücken, die sich in der Spalte von Mechanismus innerhalb des Maschinearms befinden muss. Das Drehen des Handrades nach vorne oder nach hinten fortsetzen bis die Anzeige die gewünschte Stichanzahl zeigt (s. Abb. 4).

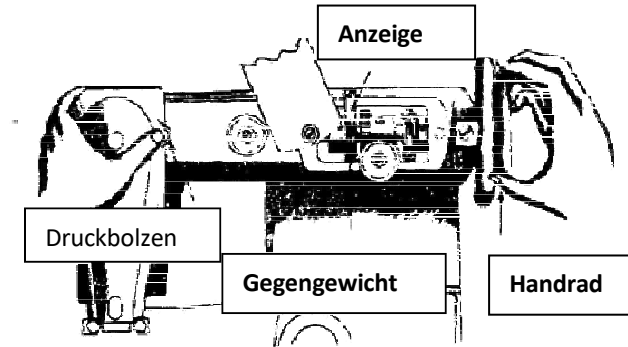


Abb. 4

10. Empfohlene Nadeln

Es werden die 2140 TP (LW X 6T) SCHMETZ-Nadeln empfohlen.

Größe	Stoff
11/70	Baumwolle, Seide, Acetat-Faden, Orion-Faden, Dacron-Faden und andere leichte Stoffe dieser Art.
14/90	Mittlere Stoffe. Wolle und die restlichen Stoffe.
16/100	Schwere Stoffe für Bezüge und Haushaltsausstattung.

11. Intervalleinrichtung

Wenn der Hebel NO SKIP anzeigt, wird der Stoff bei jedem Stich angestochen. Wenn der Hebel dagegen SKIP anzeigt, wird der Stoff nur bei jedem zweiten Stich angestochen.

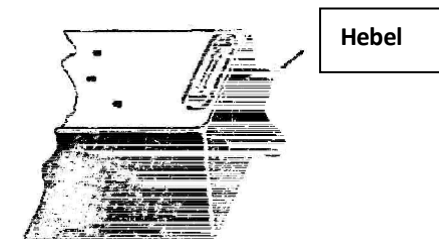


Abb. 5

12. Herausnehmen des Stoffes

Die Maschine stilllegen und das Handrad im Uhrzeigersinn drehen, bis sich die ganze Nadel außerhalb des Stoffes befindet. Den Kniehebel drücken und den Stoff aus der Maschine herausnehmen. Dies verursacht, dass sich der letzte Stich verschließt und der Faden durchreißt.

Fragen Sie Ihren Lieferanten nach



SPIRIT 2 – 125 ml

Vaseline öl: nicht giftig, hinterlässt keine Spuren, frei von Farb- und Duftstoffen, nicht reaktionsfähig beim Kontakt mit Kunststoffen. Ideal zum punktgenauen ölen und konservieren von Haushalts- und Industrienähmaschinen (Stepp-, Overlock-, Interlock-Nähmaschinen etc.), Nadeln und Nähnocken sowie Schlössern, Türbändern, Vorhängeschlössern, Sportausrüstung, Messgeräte und anderer Präzisionsgeräte. Eine bequeme, durchsichtige Ölkanne



TWE 6



Nadel system 2140 TP

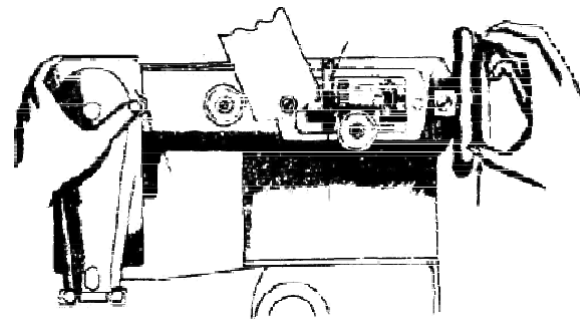
Nadel für die Nähmaschine Compacta. Bestellen Sie sie mit verschiedenen Spitzen in entsprechenden Stärken, in Abhängigkeit vom zu

Nastavitev dolžine vboda

Nastavitev dolžine vboda se regulira z ekscentričnim regulatorjem.

Nadaljuje, kot sledi:

Ročno kolo zavrtite ročno in hkrati držite ploščo, kot kaže slika, dokler ne čuti padec v vdolbini v okviru mehanizma. Ko plošča ostane pritisnjena v to vdolbinico, zavrtite naprej ročno kolo naprej ali nazaj, dokler ne dobite želenega števila dolžine vbodov, na kazalcu pri stroju (Glej Slika 4).



Priporočljive igle

Igle za ta stroj se uporabljajo SCHMETZ 2140 (LWx6T)

Debelina igle	Debelina materiala
70	Zelo lahki materiali
80	Srednje debeli materiali
90	Debelejši materiali

Preskoči vbod funkcija

Ta funkcija se uporablja takrat, ko ne želite imeti gostih vbodov.

Položaj oprijema na desni strani stroja nadzoruje preskakovanje vboda (glej sl. 5)

Ko je ta grip obrnjena proti »NO SKIP« bo igla »prijela« material pri vsakem šivu. Če pa proti SKIP – pa igla »prime« material pri vsakem drugem vbodu.



Odmaknite material iz stroja

Ustavite stroj in obrnite pogonsko kolo stran od uporabnika, dokler ni igla v pokončnem položaju. Pritisnite ročico za kolenski dvig tačke v desno in potegnite material iz stroja s hitro potezo. To povzroči zaklepanje zadnjega šiva.

Napeljava sukanca

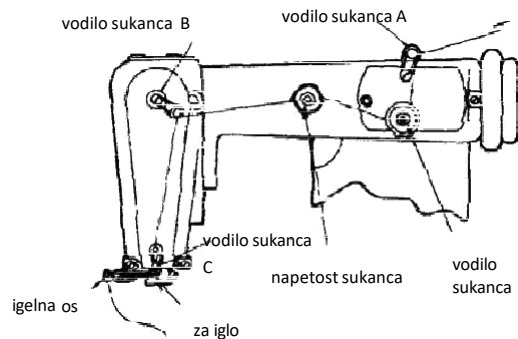
Ročno kolo zavrtite stroja v smeri urinega kazalca (stran od uporabnika), dokler ni igla v skrajno levem položaju.

Nadaljujte, kot sledi:

Vložite sukanec na stojalo in peljite nit sukanca skozi vodilo niti (A), ki se nahaja na zadnji strani stroja

Nit sukanca peljite med diski zgornje napetosti in skozi vodilo niti (B) in nato skozi vodilo niti (C) na vrhu ročice.

Od tam mimo sponke pred iglo in nato skozi oko igle od spodaj navzgor. Pustite približno 5 cm niti sukanca (glej sl. 2)



Šivanje

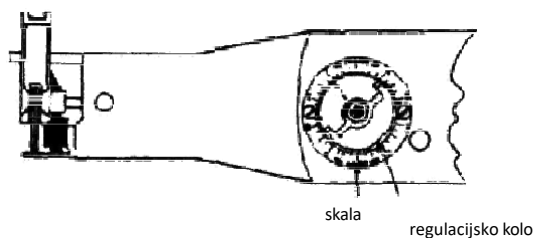
Z kolenom odmaknite vzvod kolenske ročice navzven ali v desno, da se šivalna tačka vzdigne. Vstavite materiala med tačko in vbodno ploščo. Pregibni del materiala je vzporedno s tačko (glej sliko 1).

Ko je material v pravilnem položaju, popolnoma sprostite kolenski vzvod ročice, da se tačka spusti na material. Pričnite šivati počasi in upoštevajte prepogibni rob materiala, da stroj zarobi na način »slepi šiv«.

Nastavitev globine vboda

Nastavitev globine vboda se spreminja glede na vrsto debeline materiala. Potrebna je nastavitev globine vboda, če so materiali različni, saj želite doseči slepi šiv. Priporočljivo je, da

šivate nekaj centimetrov kot test in prilagodite nastavitve za penetracijo globine igle glede na vašo vrsto materiala. Zavrtite regulator v smeri urinega kazalca za manj penetracije in nasprotni smeri urinega kazalca za več penetracijo. (Slika 3)



CE-KONFORMITÄTSERKLÄRUNG

Lieferant:

STRIMA Sp. z o.o.

Swadzim, str. Poznańska 54

62-080 Tarnowo Podgórne, Polen

Der Hersteller erklärt, dass das Produkt:

Nähmaschine

Modell TEXI Accura 2.0

(CM-813-D)

welches diese Konformitätserklärung betrifft, die Anforderungen folgender Normen und Richtlinien erfüllt:

2006/42/EC - MD

2014/35/EU - LVD

2014/30/EU - EMC

RoHS

Harmonisierte Normen:

EN ISO 12100:2010

EN 60204-1 :2018

EN 60335-1 :2012+A11 :2014+A12:2017+A14:2019+A15:2021

EN IEC 55014-1 :2021

EN IEC 61000-3-2:2019/A1:2021

EN 61000-3-3:2013/A1 :2019/A2:2021

EN IEC 55014-2:2021

IEC 62321-4:2013+AMD1:2017, IEC 62321-5:2013,

IEC 62321-6:2015, IEC 62321-7-1:2015,

IEC 62321-7-2:2017, IEC 62321-8:2017

Zertifikatsnummer.: XD706238978080730SC, XD709238978080731EC, XD729238978080732SC, BSTDG F702238830071422-1 CC

Prüfbericht Nr.: XD706238978080730SR, XD709238978080731ER, XD729238978080732SR, BSTDGF702238830071422-1 CR

Benannte Stelle: L3574, L5034

Strima Sp. z o.o.
25.10.2024

Manual de máquina de coser para hacer dobladillo modelo Accura 2.0

Índice

Normas generales de seguridad
 Desembalaje de la máquina
 Volante y regulación de velocidad
 Lubricación con aceite y mantenimiento
 Cambio de la aguja
 Enhebrado de la máquina
 Colocación de la tela e inicio del cosido
 Ajuste de la profundidad de penetración de la aguja
 Ajuste de la longitud de la puntada
 Agujas recomendadas
 Intervalo
 Retirada de tela de la máquina

Razpakiranje stroja

Odprite embalažo, skupaj z vsemi deli in priborom. Med odpiranjem bodite previdni, da ne poškodujete napravo. Majhni deli so pakirani ločeno v posamezne vrečke - ne zavržite preden pregledate vsebino. Očistite stroj pred umazanijo, prahom in maščobo (predvsem v območju spodnjega lovilca).

Priprava stroja za uporabo

Vstavite ročico za kolenski dvig šivalne tačke v stroj. Označi tri luknje za vijake za pritrditev stroja na mizo. Pod stroj namestite filc, še preden se stroj pritrdi na mizo.

Pogonsko kolo in regulacija hitrosti

Ročno kolo zavrtite v smeri urinega kazalca (proč od uporabnika). Hkrati se prepričajte, da se motor vrti v isto smer, torej v smer urinega kazalca. Priporočena hitrost delovanja povsem novega stroja je 1800 -2000 vbodov na minuto. Hitrost se lahko kasneje poveča na 2500 vbodov na minuto.

Vzdrževanje

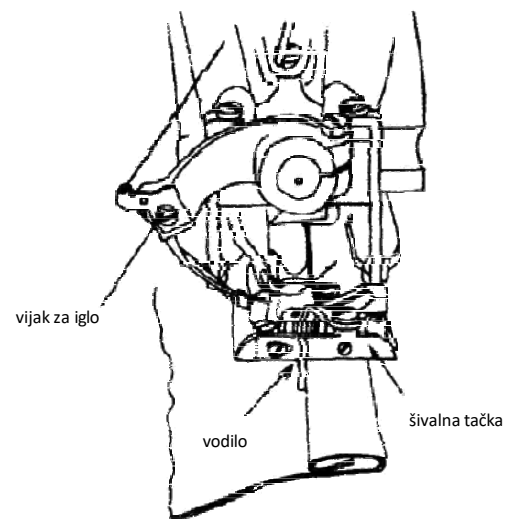
Pred začetkom uporabe namestite v vsako označeno luknjico na šivalnem stroju kapljico olja (Spirit 2-specialno olje za šivalne stroje). Novi stroj je potrebno naoljiti večkrat na dan, kasneje pa enkrat dnevno oziroma po uporabi stroja. Priporočljivo je mazanje stroja po opravljenem delu, da bi se izognili morebitnih oljnih madežev na tkanini. Ne uporabljajte stroja brez materiala pod tačko, razen če je kolenski vzvod spuščen. S tem boste preprečili poškodbe igle in vbodne plošče.

Zamenjava igle

Ročno kolo zavrtite v smeri urinega kazalca, dokler ni šivalna igla v skrajno levem položaju. Odstranite staro ali pokvarjeno iglo z odvijanjem vijaka za iglo. Vstavite novo iglo v sedežu igle in jo potisnite do vrha utora. Privijte iglo z vijakom.

Ročno kolo zavrtite v smeri urinega kazalca počasi in opazujte gibanje igle. Ukrivljeni del igle mora biti nekoliko na iglo vodilnega žleba na levi strani tačke.

Upognjene ali tope poškodovane igle je potrebno takoj zamenjati!



NAVODILA ZA UPORABO STROJA ZA SLEPI ŠIV

Ta navodila vsebujejo pomembne smernice za pravilno, varno in ekonomično metodo pri uporabi stroja. Naslednja priporočila, vsebovana v teh navodilih za uporabo bo povečala zanesljivost in vzdržljivost stroja ter delo bo varno. Ta navodila morajo biti vedno na razpolago na delovnem mestu. Stroj lahko servisirajo samo zaposleni, usposobljeni za industrijsko varnost. Dobavitelj ni odgovoren za škodo zaradi nepravilne uporabe ali z uporabo tega izdelka, za druge funkcije, kot tisti, ki ji je bil namenjen.

SPLOŠNA VARNOSTNA NAVODILA

Da bi zmanjšali možnost požara, električnega udara ali poškodb sledite:

- Vzdržujte čisto delovno površino
- Bodite pozorni na okolje v katerem stroj deluje in ga ne izpostavljajte vremenskim pogojem
- Ne postavljajte stroja v prašnem prostoru
- Dobro osvetlite delovno površino
- Pazite na udarnost električnega toka
- Pazite na vašo obleko. Lasje in deli oblačila se lahko zataknejo za premikajoče se dele stroja
- Bodite pozorni, da ne poškodujete električnega kabla
- Izklopite vtikač iz vtičnice kadar stroj ni v uporabi
- Pazite, da ne poženetes stroja brez vednos
- Tudi pri najmanjših poškodbah delov vedno preverite, če je potrebno zamenjati poškodovani del
- Ne namestite na stroj dodatkov, razen tistih, ki vam jih priporoča proizvajalec ali dobavitelj
- Ne izvajajte nobenih sprememb na stroju
- Ne puščajte stroja brez nadzora v bližini drugih prisotnih oseb ali otrok

Električna nastavitve

- Preverite, da napetost v vtičnici ustreza parametrom na tablici motorja. Enofazni tok 230V 50Hz.
- Preverite pravilnost električnih priključkov vtikača v vtičnico ter **bodite pozorni na zaščito pred električnim udarom – ozemljitev.**
- Ne uporabljajte električnih podaljškov.
- Sledite električnim in varnostnim standardom.
- **OPOMBA – VSA DELA POVEZANA Z ELEKTRIČNO NAPELJAVO MORA OPRAVITI USPOSOBLJEN ELEKTRIČAR.**

Pred šivanjem

- Uporaba naprave brez varnostnih sestavnih delov (ščitnik za prst in oči) lahko povzroči nevarnost za izvajalca.
- Med delom morajo biti na delovni površini samo potrebni deli za šivanje.
- Preden vstavite vtikač v vtičnico sprostite pedalo ali gumb za začetek šivanja.
- Ne uporabljajte topih ali napačno ukrivljenih igel.
- Med delovanjem se ne dotikajte gibljivih delov kot so igle, igelna os, transporter, lovilec, itd.
- **Izklopite stroj ko: menjate igle, vdevate nit, vstavljate dodatke.**
- Če opazite nepravilnost pri delovanju stroja ga nemudoma izklopite in se obrnite na pooblaščen servis.
 - Po končanem delu izklopite stroj in odstranite vtikač iz vtičnice. Izključite stroj iz električnega omrežja v primeru okvare
 - **Ta naprava ni igrača!**

1. Normas generales de seguridad

Para minimizar el riesgo de incendio, el riesgo de choque eléctrico o riesgo de cortes cumpla las siguientes normas:

- Mantenga el área de trabajo limpia.
- Preste atención al entorno en el que el dispositivo funciona, no lo exponga a la intemperie.
- No instale el aparato en una habitación polvorienta, donde se atomizan los aerosoles o donde se suministra el oxígeno.
- Ilumine bien el lugar de trabajo.
- Tenga cuidado con el peligro de descarga eléctrica.
- Cuidado con la ropa. El pelo suelto o elementos de ropa pueden engancharse a las piezas móviles de la máquina.
- Tenga cuidado de no dañar el cable de alimentación.
- Desenchufe la máquina de la red eléctrica cuando no esté en uso.
- Tenga cuidado de no ejecutar el dispositivo por accidente.
- Compruebe siempre si alguna parte del dispositivo debe ser reemplazada incluso en el caso del más mínimo daño.
- Nunca instale ningún complemento ni accesorio distinto a los recomendados por el fabricante y el proveedor.
- No realice ninguna modificación de máquina por su cuenta.
- No deje el aparato **sin control** cerca de niños o personas ajenas.

Instalación eléctrica

Compruebe si la tensión en la toma de corriente corresponde a los requerimientos de la placa del motor de la máquina: tensión monofásica de 230V 50Hz.

Revise las conexiones eléctricas en el enchufe y toma de corriente, **prestando atención a la prevención de incendios.** No utilice los cables eléctricos de extensión.

Siga las normas actuales de seguridad eléctrica y contra.

ATENCIÓN – todos los trabajos relacionados con la instalación eléctrica deben ser realizados por un electricista cualificado.

Antes de empezar a trabajar

La utilización de máquinas desprovistas de cualquiera de los componentes de seguridad (protección para los dedos, protector de los ojos) es una amenaza para el personal.

Mientras trabaja con la máquina en la mesa de trabajo deben estar solamente los elementos necesarios para la costura.

Antes de insertar el enchufe a la red siempre suelte el pedal y la tecla inicio.

No utilice agujas sin punta o dobladas.

Quando la máquina no está en contacto con partes móviles, tales como agujas, porta agujas, tensor, el receptor.

Apague la máquina: el intercambio de agujas, enhebrado de hilos, montaje de accesorios.

Quando usted observe cualquier irregularidad en el funcionamiento de la máquina apáguela de inmediato y póngase en contacto con un centro de servicio autorizado. Después de terminar el trabajo apague la máquina y retire la caja de enchufe. Desenchufe la máquina de la red eléctrica en caso de avería.

Esta máquina no es un juguete!

2. Desembalaje de la máquina

Se debe abrir y retirar el embalaje con cuidado para no dañar la máquina ni las piezas que sobresalen hacia arriba. Las piezas pequeñas se empaquetan por separado. No se debe tirar ningún envase sin comprobar primero su contenido. La máquina debe ser limpiada de cualquier grasa, suciedad y polvo. Se debe prestar especial atención al área alrededor de la lanzadera y la misma lanzadera.

3. Volante y regulación de velocidad

Gire el volante en sentido de las agujas del reloj. Compruebe si el motor está conectado correctamente y si tiene el sentido de giro deseado. La velocidad recomendada de funcionamiento de la máquina nueva es de 1800 a 2000 puntadas por minuto. Después de su ajuste, la velocidad se puede incrementar hasta 2500 puntadas por minuto.

4. Lubricación con aceite y mantenimiento

Si utiliza una máquina de coser nueva, debe lubricarla con aceite varias veces al día en pequeñas dosis. Después de usarla algún tiempo, es suficiente lubricarla con aceite una vez al día. Después de la lubricación se debe limpiar cuidadosamente la máquina para evitar que se ensucie la tela.

No haga funcionar la máquina sin tela. Esto evitará que se dañe la aguja y el *arrástratela*.

5. Cambio de la aguja

Gire el volante en la dirección de las agujas del reloj hasta que la aguja esté en la posición a la izquierda.

Retire la aguja vieja o dañada. Introduzca la aguja nueva lo más lejos posible de la ranura. Apriete el tornillo que sujeta la aguja.

Gire el volante despacio hacia sí y observe el movimiento de la aguja. La parte doblada de la aguja debe apoyarse un poco en la parte izquierda del pie en la ranura de guía de la aguja.

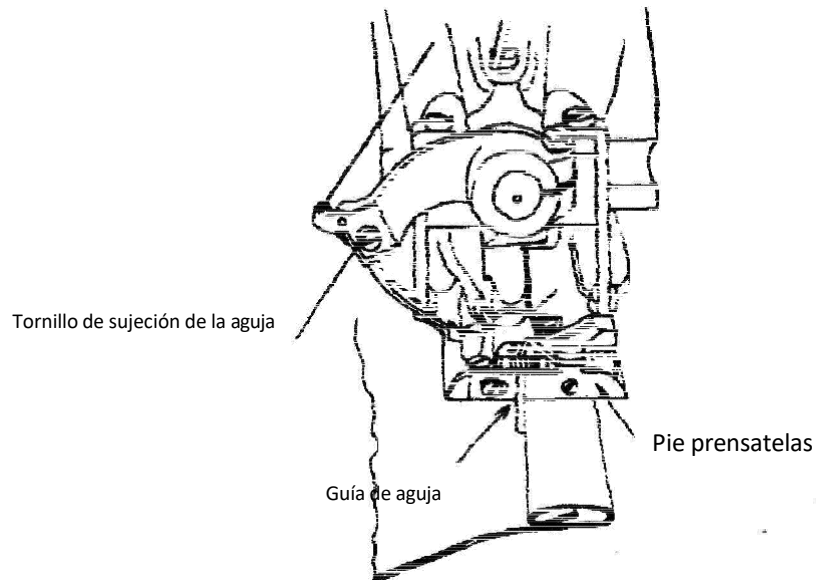


Fig.1

Siempre se debe reemplazar la aguja doblada o despuntada porque tiene un mal efecto sobre el funcionamiento de la máquina. (Ver Fig. 1)

Navodila za uporabo stroja za slepi siv model Accura 2.0

Splošna varnostna navodila

Razpakiranje stroja

Priprava stroja za uporabo

Pogonsko kolo in regulacija hitrosti

Vzdrževanje

Zamenjava igle

Napeljava sukanca

Šivanje

Nastavitev globine vboda

Nastavitev dolžine vboda

Priporočljive igle

Preskoči vbod funkcija

Odmaknite material iz stroja

ДЕКЛАРАЦИЯ СООТВЕТСТВИЯ ЕС

Дистрибьютор:

Strima Sp. z o.o.

Swadzim, ul. Poznańska 54

62-080 Tarnowo Podgórne

Польша

Производитель заявляет, что продукт:

Подшивочная машина
Модель TEXI ACCURA 2.0
 (CM-813-D)

которой касается настоящая декларация, отвечает требованиям нижеследующих директив:

2006/42/EC - MD
 2014/35/EU - LVD
 2014/30/EU - EMC
 RoHS

Гармонизированные нормы:

EN ISO 12100:2010
 EN 60204-1 :2018
 EN 60335-1 :2012+A11 :2014+A12:2017+A14:2019+A15:2021
 EN IEC 55014-1 :2021
 EN IEC 61000-3-2:2019/A1:2021
 EN 61000-3-3:2013/A1 :2019/A2:2021
 EN IEC 55014-2:2021
 IEC 62321-4:2013+AMD1:2017, IEC 62321-5:2013,
 IEC 62321-6:2015, IEC 62321-7-1:2015,
 IEC 62321-7-2:2017, IEC 62321-8:2017

Сертификат номер.: CXD706238978080730SC, XD709238978080731EC, XD729238978080732SC,
 BSTDG F702238830071422-1 CC

Отчет об испытаниях №: XD706238978080730SR, XD709238978080731ER, XD729238978080732SR,
 BSTDGF702238830071422-1 CR

Уполномоченный орган: L3574, L5034

Strima Sp. z o.o
 25.10.2024

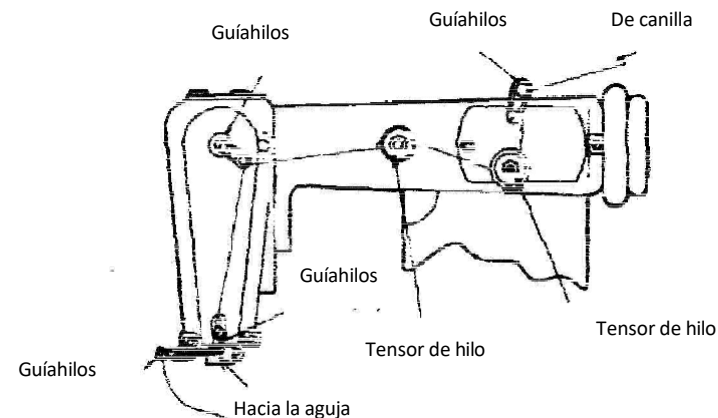
6. Enhebrado de la máquina

Gire el volante de la máquina en la dirección de las agujas del reloj hasta que la aguja esté en la posición más a la izquierda.

Proceda de la siguiente manera:

Tire el hilo del carrete colocado en el eje y arrástrelo como se muestra en el esquema.

Arrastre unos 5 cm de hilo por el ojo de la aguja. (Ver Fig. 2)



7. Colocación de la tela e inicio del cosido

Pulse el elevador de rodilla.

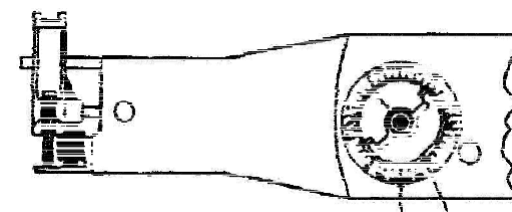
Coloque la tela en el espacio de tal manera que el borde doblado de la tela esté a lo largo de la guía del prénsatelas. (Ver Fig. 1).

Cuando la tela se encuentra en la posición correcta, suelte completamente el elevador de rodilla. Ponga en funcionamiento la máquina a una velocidad baja y observe la tela que pasa por la guía.

8. Ajuste de la profundidad de penetración de la aguja

El tipo de tela influye en la regulación de la profundidad de penetración de la aguja. Por lo tanto, se recomienda coser unos cuantos centímetros de puntada de prueba y ajustar la penetración de la aguja según el aspecto de la puntada de prueba.

Gire el regulador en sentido de las agujas del reloj para aumentar el grado de penetración de la aguja o en sentido contrario a las agujas del reloj para disminuir el grado de penetración de la aguja (ver Fig. 3).



Disco Regulador

9. Ajuste de la longitud de la puntada

Se hace de la siguiente manera: Gire el volante con la mano apretando el botón que debe estar en el hueco del mecanismo dentro del brazo de la máquina.

Continúe girando el volante hacia adelante o hacia atrás hasta que el indicador muestre el número deseado de puntadas. (ver Fig. 4).

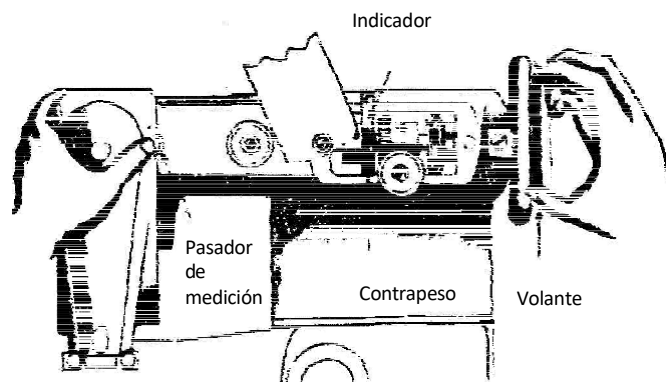


Fig. 4

10. Agujas recomendadas

Se recomiendan las agujas SCHMETZ del sistema 2140 TP (LW X 6T).

Tamaño	Material
11/70	Algodón, seda, fibra de acetato, fibras Orion, fibras Dacron y otros materiales parecidos.
14/90	Telas de peso medio. Lana y otros materiales.
16/100	Telas gruesas destinadas para recubrimiento y muebles de hogar.

11. Intervalo

Cuando la palanca indica NO SKIP, la aguja engancha el material en cada puntada. Cuando la palanca indica SKIP, la aguja penetra en el material cada segunda puntada.



Fig. 5

12. Retirada de tela de la máquina

Pare la máquina y gire el volante en la dirección contraria a las agujas del reloj hasta que la aguja salga completamente de la tela. Empuje el elevador de rodilla hacia la derecha y retire la tela de la máquina. Esto cerrará la última puntada y cortará el hilo.

Спросите своего поставщика о:

SPIRIT 2 – 125 ml

Вазелиновое масло – нетоксичное, бесцветное, не оставляет пятен, без запаха, нейтральное при контакте с пластмассами. Идеально подходит для точечной смазки и консервации домашних и промышленных швейных машин (стачивающих машин, оверлоков, интерлоков, машин для подгибки и т.д.), игл и кулачков трикотажных машин, а также замков, петель, висячих замков, спортивного снаряжения, измерительных инструментов и других точных механизмов. Удобная прозрачная масленка предоставляет возможность смазывания труднодоступных мест.

TWE 6

Пинцет

Игла система 2140 TP

Игла для подгибочной машины Compacta. Заказывайте ее с соответствующими кончиками, соответствующей толщины, в зависимости от вида обрабатываемого материала.



9. Регулировка длины стежка

Регулировку длины стежка следует осуществлять следующим образом: поворачивайте ременное колесо рукой, прижимая кнопку, которая должна оказаться в углублении механизма внутри плеча машины.

Продолжайте вращение ременного колеса по направлению вперед либо назад пока на указателе не появится желаемое количество стежков (См. Рис. 4).

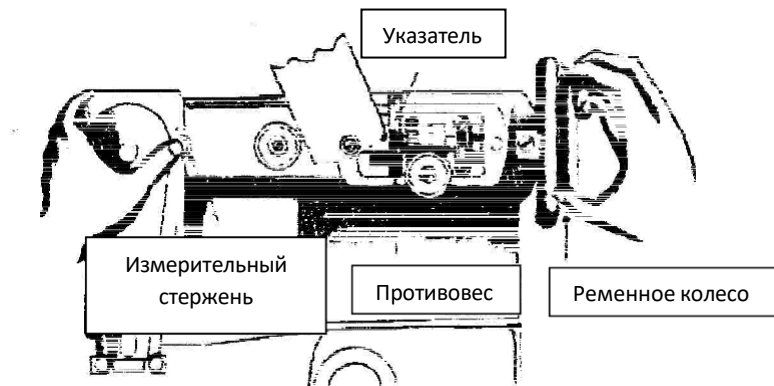


Рис. 4

10. Рекомендуемые иглы

Рекомендуется использовать иглы SCHMETZ система 2140 TP (LW X 6T).

Величина	Материал
11/70	Хлопок, шелк, октановые волокна, волокна Orlon, волокна Dacron и легкие материалы подобных типов
14/90	Материалы среднего веса. Шерсть и остальные материалы.
16/100	Плотные материалы предназначенные для изготовления покровов, домашнего оборудования.

11. Механизм интервала

Когда ручной рычаг находится в позиции NO SKIP в материале будет прошиваться каждый стежок. Когда рычаг расположен в позиции SKIP, в материале в процессе шитья будет прошиваться каждый второй стежок.



Рис. 5

12. Извлечение материала из машины.

Остановите машину и ременное колесо в направлении от оператора, чтобы игла полностью вышла из материала. Прижмите коленный подъемник вправо и достаточно быстрым движением извлеките материал из машины. Это приведет к закрытию последнего стежка и обрыву нити.

Pregunte a su proveedor por:



SPIRIT 2 – 125 ml

No tóxico, no mancha, inodoro, incoloro, aceite de vaselina neutro en contacto con plásticos. Ideal para la lubricación y mantenimiento de máquinas de coser de uso doméstico e industrial (pespunte, overlock, interlock, máquinas para hacer dobladillo etc), así como cremalleras, bisagras, candados, equipo deportivo, herramientas de medición y otros mecanismos de precisión. Conveniente, lubricador transparente que permite la lubricación de elementos de difícil acceso.



TWE 6

Pinceta

Aguja system 2140 TP



Aguja para máquinas de hacer dobladillo Compacta. Pídala con las puntas correspondientes de los respectivos espesores, dependiendo del tipo de tela a coser.

DECLARACIÓN COMPATIBILIDAD CE

Distribuidor:

STRIMA Sp. z o.o.

Swadzim, st. Poznańska 54

62-080 Tarnowo Podgórze, Polonia

Wel fabricante declara que el producto

Máquina de hacer dobladillo

Modelo TEXI Accura 2.0

(CM-813-D)

al que refiere esta declaración, cumple con las normativas siguientes:

2006/42/EC - MD

2014/35/EU - LVD

2014/30/EU - EMC

RoHS

Normas armonizadas aplicadas:

EN ISO 12100:2010

EN 60204-1 :2018

EN 60335-1 :2012+A11 :2014+A12:2017+A14:2019+A15:2021

EN IEC 55014-1 :2021

EN IEC 61000-3-2:2019/A1:2021

EN 61000-3-3:2013/A1 :2019/A2:2021

EN IEC 55014-2:2021

IEC 62321-4:2013+AMD1:2017, IEC 62321-5:2013,

IEC 62321-6:2015, IEC 62321-7-1:2015,

IEC 62321-7-2:2017, IEC 62321-8:2017

Certificado no.: XD706238978080730SC, XD709238978080731EC,
XD729238978080732SC, BSTDG F702238830071422-1 CC

Test Report No.: XD706238978080730SR, XD709238978080731ER,
XD729238978080732SR, BSTDGF702238830071422-1 CR

Organismo notificado: L3574, L5034

Strima Sp. z o.o
25.10.2024

6. Продевание нити

Поверните ременное колесо по часовой стрелке от оператора так, чтобы игла оказалась в крайней левой позиции.

Поступайте следующим образом: извлеките нить из шпульки размещенной в катушкодержателе и протяните ее так, как показано на схеме. Следует протянуть примерно 5 см иглы через игольное ушко (См. рис. 2).

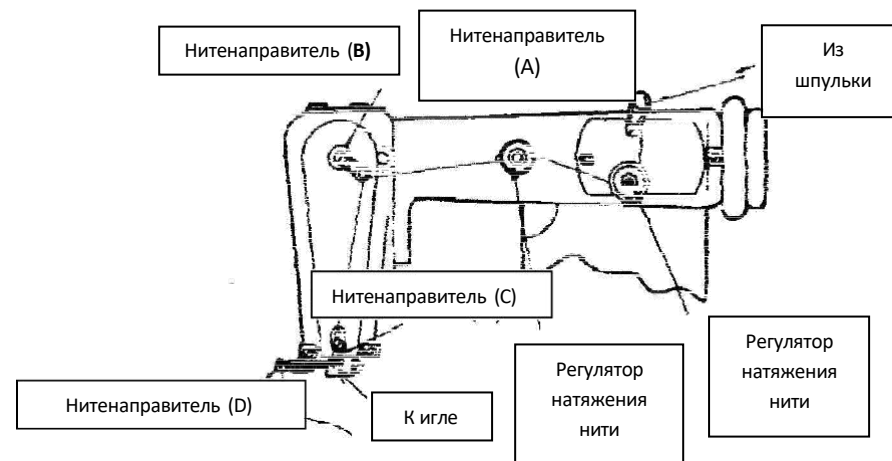


Рис. 2

7. Размещение материала и начало шитья

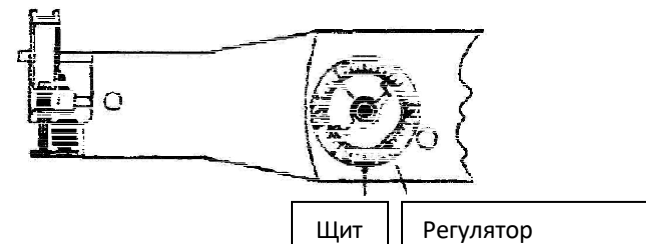
Нажмите коленный подъемник.

Расположите материал в образовавшейся щели таким образом, чтобы подогнутый край материала был расположен вдоль внешней направляющей лапки.

Когда материал находится в соответствующей позиции, следует целиком отпустить коленный подъемник. Включите машину на низкой рабочей скорости и наблюдайте за материалом, проходящим через крайнюю направляющую.

8. Регулировка глубины прокалывания иглы

Вид материала влияет на регулировку глубины проникания иглы. Поэтому рекомендуется прошить несколько тестовых стежков и осуществить регулировку проникания иглы в зависимости от внешнего вида пробного стежка. Поверните регулятор по часовой стрелке с целью увеличения степени проникания иглы и против часовой стрелки для уменьшения степени проникания иглы (См. Рис. 3).



2. Распаковка машины

Осторожно откройте упаковку таким образом, чтобы не повредить машину или выдающихся сверху частей. Мелкие части упакованы отдельно. Не выбрасывайте каких-либо упаковок без предварительной тщательной проверки их содержимого. Следует очистить машину от мази, загрязнений и пыли. Обратите особое внимание на область вокруг держателя и на сам держатель.

3. Ременное колесо и регулировка скорости

Прокрутите ременное колесо по часовой стрелке. Убедитесь, что двигатель подключен правильно и что установлено правильное направление вращения. Рекомендуемая рабочая скорость новой машины – от 1800 до 2000 стежков в минуту. По истечении некоторого времени скорость шитья можно увеличить до 2500 стежков в минуту.

4. Смазка маслом и содержание

В случае использования новой швейной машины смазку маслом необходимо осуществлять несколько раз в течении дня при использовании небольшого количества масла. По истечении некоторого времени смазку можно осуществлять раз в день. Осторожно вытирать машину после смазки, чтобы избежать загрязнения материала. Это также предотвратит повреждение иглы и транспортера.

5. Замена иглы

Поверните ременное колесо по направлению от оператора (по часовой стрелке) так, чтобы игла оказалась в крайней левой позиции.

Извлеките старую либо поврежденную иглу. Вставьте новую иглу как можно дальше в гнездо. Прикрутите шуруп прикрепляющий иглу. Медленно вращайте ременное колесо наблюдая за движением иглы. Выгнутая часть иглы должна в небольшой степени подпираться о желобок игловодителя с левой стороны от лапки.

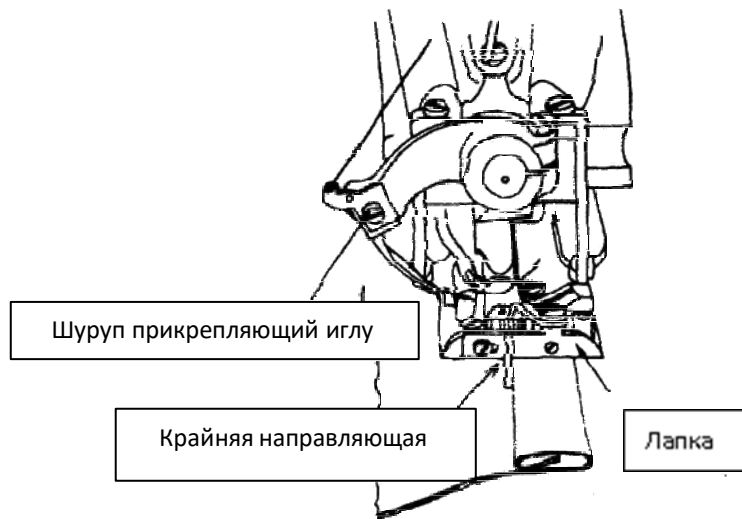


Рис.1

Следует всегда менять изогнутые и тупые иглы, так как они оказывают вредное воздействие на работу машины.

Mode d'emploi de la machine à coudre modèle Accura 2.0

Sommaire

1. Règles de sécurité
2. Le déballage de la machine
3. Le volant et l'ajustement de la vitesse
4. L'huilage et l'entretien
5. Le changement d'aiguille
6. L'enfilage de l'aiguille
7. Mettre le tissu et commencer la couture
8. Régler la pénétration de l'aiguille
9. Régler la longueur du point
10. Les aiguilles recommandées
11. Le mécanisme d'intervalle (le point sauté)
12. Sortir le tissu de la machine

1. REGLES GENERALES DE SECURITE

Pour minimiser le risque d'incendie, électrocution ou blessure il faut respecter les règles suivantes:

Veiller à ce que le poste de travail soit propre.

Faire attention à l'environnement de travail de la machine, ne pas l'exposer à l'humidité.

Ne pas installer le dispositif dans un endroit poussiéreux où on utilise des aérosols ou bien de l'oxygène.

Bien éclairer le poste de travail.

Attention au risque d'électrocution.

Faire attention aux vêtements portés. Des cheveux mal attachés ou des vêtements peuvent être accrochés par les éléments mobiles

Veiller à ne pas endommager le câble d'alimentation.

Débrancher la machine du réseau électrique si elle n'est pas utilisée.

Veiller à ne pas mettre la machine en marche par inadvertance.

Même en cas de moindre endommagement vérifier si la pièce affectée ne devrait pas être remplacée.

Ne jamais installer des ajutages ou des accessoires autres que ceux recommandés par le fabricant et le vendeur.

Ne pas modifier le dispositif en autonome et sans recourir au service agréé.

Ne pas laisser sans surveillance les enfants et les tiers personnes à proximité de la machine.

Installation électrique

Vérifier si la tension dans la prise électrique est compatible avec la valeur indiquée sur la plaquette signalétique du moteur de la machine: tension monophasée 230V/50Hz

Vérifier si les raccords électriques dans la fiche et la prise sont corrects, en faisant attention à la protection anti-incendie

Ne pas utiliser des rallonges électriques.

Observer les normes électriques et HST en vigueur.

Tous les travaux concernant l'installation électrique doivent être réalisés par un électricien qualifié.

Avant de commencer le travail

Utiliser la machine sans une des protections (protection des doigts, protection pour les yeux) peut s'avérer dangereuse pour le personnel.

Sur le plan de travail de la machine ne devraient se trouver que des objets nécessaires pour la couture.

Avant de mettre la fiche dans la prise toujours relâcher la pédale et appuyer la touche start.

Ne pas utiliser d'aiguilles émoussées ou tordues.

Quand la machine est en marche il ne faut pas toucher ses éléments mobiles comme: aiguille, plongeoir, tendeur de fil,

Arrêter la machine dans les cas suivants: remplacer l'aiguille, enfiler l'aiguille, installer les accessoires.

En cas de constater un dysfonctionnement ou une anomalie il faut immédiatement arrêter la machine et contacter un service agréé. Une fois le travail terminé, arrêter la machine et sortir la fiche de la prise. En cas de panne, débrancher la machine du réseau électrique.

La machine n'est pas un jouet!

1. Общие принципы безопасности

Чтобы минимизировать риск пожара, риск поражения электрическим током, или риск получения телесных повреждений, соблюдайте нижеследующие принципы:

- Поддерживайте чистоту на рабочем месте.
- Обращайте внимание на окружающую среду, в которой работает машина, не подвергайте ее воздействию атмосферных факторов.
- Не устанавливайте устройство в сильно запыленном помещении, где используются аэрозоли или куда подается кислород.
- Хорошо освещайте свое рабочее место.
- Соблюдайте осторожность, чтобы избежать поражения электрическим током.
- Будьте осторожны с одеждой. Распушенные волосы или элементы одежды могут быть захвачены движущимися частями машины
- Соблюдайте осторожность, чтобы не повредить шнур электропитания.
- Если Вы не используете машину, отключите ее от сети электропитания.
- Будьте осторожны, чтобы не запустить машину случайно.
- В случае даже минимального повреждения, всегда проверяйте, не нуждается ли данная часть в замене.
- Никогда не устанавливайте на машину иные узлы и аксессуары, кроме рекомендуемых производителем и продавцом.
- Никогда самостоятельно не осуществляйте какие-либо модификации машины.
- Не оставляйте поблизости машины без присмотра посторонних лиц или детей.

Электрическая проводка

Проверьте, соответствует ли напряжение питания в розетке данным на щитке двигателя

машины: однофазное напряжение 230 В 50 Гц.

Проверьте правильность соединения штепсельной вилки и розетки питания, **обращая внимание на пожарную безопасность.**

Не используйте электрические удлинители.

Соблюдайте действующие электрические стандарты, а также нормы по безопасности и гигиене труда.

ВНИМАНИЕ – все работы, связанные с электропроводкой, должен выполнять квалифицированный электрик.

Перед тем, как приступить к работе

Эксплуатация машины без какой-либо предохранительной запчасты (защита для пальца, защита для глаз) составляет опасность для обслуживающего персонала.

Во время работы на рабочем столе должны находиться только предметы, необходимые для шитья.

Перед тем, как вставить штепсельную вилку в сеть электропитания, всегда отпускайте педаль и кнопку «старт».

Не используйте тупые или согнутые иголки.

Во время работы машины не касайтесь никаких подвижных частей, таких как игла, иглольник, нитенатяжитель, уловитель.

Выключайте машину во время замены иглы, продевания иглы, монтажа оснащения.

Если Вы заметите какую-либо неисправность в работе машины, немедленно выключите ее и обратитесь в авторизованную сервисную службу. По окончании работы выключите машину, а также выньте штепсельную вилку из розетки. В случае аварии сети питания – машину нужно от нее отключить.

Эта машина не является игрушкой!

Инструкция по обслуживанию машины для подгибки модель Accura 2.0

Содержание

Общие принципы безопасности
 Распаковка машины
 Ременное колесо и регулировка скорости
 Смазка маслом и содержание
 Замена иглы
 Продевание нити
 Размещение материала и начало шитья
 Регулировка глубины прокалывания иглы
 Регулировка длины стежка
 Рекомендуемые иглы
 Механизм интервала
 Извлечение материала из машины.

2. Le déballage de la machine

Ouvrez soigneusement l'emballage, veuillez prendre garde à ne pas endommager la machine et ses parties externes. Les petites pièces sont conditionnées individuellement et emballées dans les boîtes séparées. *Ne jetez pas l'emballage avant d'avoir vérifié l'intégralité*

de *son contenu*. Nettoyez les résidus de salissures, de graisse et la poussière. Veuillez vérifier particulièrement le crocher et l'endroit aux alentours du crocher.

3. Le volant et l'ajustement de la vitesse

Tournez le volant dans le sens des aiguilles d'une montre. Vérifier *le branchement* adéquat du *moteur* et le sens de rotation convenable. La vitesse de fonctionnement recommandée pour une nouvelle machine est de 1800 à 2000 points/minute. Dès que la machine est rodée, il est possible d'augmenter la vitesse jusqu'à 2500 points/minute.

4. L'huilage et l'entretien

Lors de l'utilisation d'une nouvelle machine, l'huile est fortement recommandée pour l'application plusieurs fois par jour, dosé de petites quantités. Après un certain temps d'activité, il est conseillé que le graissage soit effectué une fois par jour. Essuyez soigneusement la machine après le graissage afin d'éviter de salir les tissus cousus. N'utilisez pas la machine sans avoir pris la précaution d'y placer le tissu. Cela permettra d'éviter tout dommage à l'aiguille et au transporteur.

5. Le changement d'aiguille

Tournez le volant dans la direction de l'opérateur (dans le sens des aiguilles d'une montre) jusqu'à ce que l'aiguille soit dans sa position extrême gauche. Ôter l'ancienne aiguille avec des signes d'usure ou endommagée. Mettez une nouvelle aiguille et enfoncez-la aussi loin que possible. Resserrez le vis de fixation de l'aiguille. Tournez le volant doucement dans la direction de l'opérateur et observez le déplacement de l'aiguille. La partie courbée de l'aiguille devrait être légèrement guidée par *la fente du guide-fil* de côté gauche du pied-de-biche.

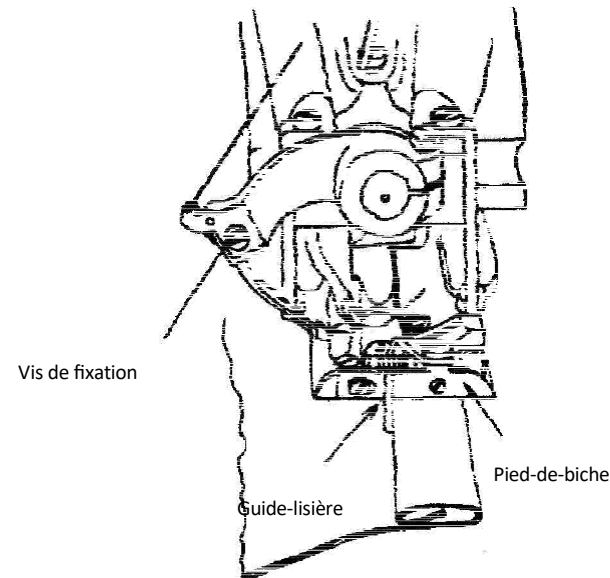


Image.1

Il est impératif de changer des aiguilles courbées ou émoussées qui pourraient un impact négatif sur la performance de la machine (Voir l'image 1)

6. L'enfilage de l'aiguille

Tournez le volant dans le sens des aiguilles d'une montre (dans la direction de l'opérateur) jusqu'à ce que l'aiguille soit dans sa position extrême gauche. Il est conseillé de procéder comme suit: enlevez le fil de la bobine placée sur le porte-fil et passez le fil comme l'indiqué le schéma ci-dessous. Tirez le fil sur environ 5 cm à travers le chas de l'aiguille (Voir l'image 2).

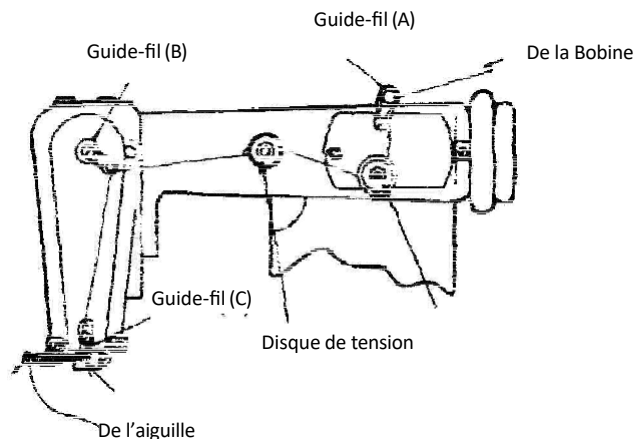


Image 2

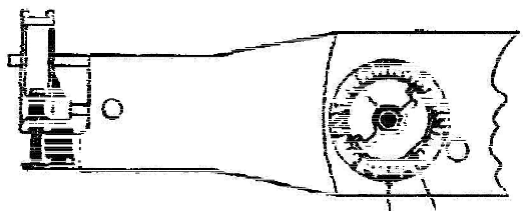
7. Mettre le tissu et commencer la couture

Appuyez sur la genouillère. Mettez le tissu dans la fente du façon que le bord de tissu se trouve au long du guide-lisière du pied (Voir l'image 1)

Une fois le tissu est positionné correctement, relâchez complètement la genouillère. Mettez la machine en marche avec une vitesse modérée et observez le tissu passer lentement par le guide-lisière.

8. Régler la pénétration de l'aiguille

Les différents types de tissus nécessitent un réglage du profondeur de la pénétration de l'aiguille avec des valeurs différentes. Pour cette raison il est recommandé de *faire un essai avant la couture* définitive, un point de quelques cm et ensuite régler le profondeur de pénétration de l'aiguille par rapport à ce point-là. Tournez le régulateur dans le sens des aiguilles d'une montre pour augmenter le degré de pénétration d'une aiguille et dans le sens inverse des aiguilles d'une montre pour diminuer le degré de cette pénétration-là (Voir l'image 3)



Le plateau d'indicateur

Le régulateur

Image 3

DEKLARACJA ZGODNOŚCI WE

Dystrybutor

Strima Sp. z o.o.

Swadzim, ul. Poznańska 54

62-080 Tarnowo Podgórne, Polska

Deklarujemy, że niżej wymieniony produkt:

Podszywarka:

Model: TEXI ACCURA 2.0

(CM-813-D)

którego dotyczy niniejsza deklaracja, spełnia wymogi poniższych dyrektyw:

2006/42/EC - MD

2014/35/EU - LVD

2014/30/EU - EMC

RoHS

Stosowane normy zharmonizowane:

EN ISO 12100:2010

EN 60204-1 :2018

EN 60335-1 :2012+A11 :2014+A12:2017+A14:2019+A15:2021

EN IEC 55014-1 :2021

EN IEC 61000-3-2:2019/A1:2021

EN 61000-3-3:2013/A1 :2019/A2:2021

EN IEC 55014-2:2021

IEC 62321-4:2013+AMD1:2017, IEC 62321-5:2013,

IEC 62321-6:2015, IEC 62321-7-1:2015,

IEC 62321-7-2:2017, IEC 62321-8:2017

Certyfikat Nr.: XD706238978080730SC, XD709238978080731EC, XD729238978080732SC, BSTDG F702238830071422-1 CC

Raport Nr.: XD706238978080730SR, XD709238978080731ER, XD729238978080732SR, BSTDGF702238830071422-1 CR

Jednostka notyfikowana: L3574, L5034

Strima Sp. z o.o
25.10.2024

Zapytaj swojego dostawcę o:



SPIRIT 2 – 125 ml

Nietoksyczny, niebrudzący, bezwonny i bezbarwny, neutralny w kontakcie z tworzywami sztucznymi olej wazelinowy. Idealny do punktowego smarowania i konserwacji szwalniczych maszyn domowych i przemysłowych (stebników, overloków, interloków, podszywarek itd.), igieł i krzywek dziewiarskich, a także zamków, zawiasów, kłódek, sprzętu sportowego, narzędzi pomiarowych i innych mechanizmów precyzyjnych. Wygodna, przezroczysta oliwiarka umożliwia dotarcie do słabo dostępnych miejsc.



TWE 6

Pinceta



Igła system 2140 TP

Igła do podszywarki Compacta. Zamawiaj ją z odpowiednimi czubkami w odpowiednich grubościach, zależnie od rodzaju szyczego materiału.

9. Régler la longueur du point

Il est conseillé de procéder comme suit: tournez manuellement le volant en appuyant sur le bouton qui devrait être enfoncé dans la partie creuse du mécanisme intérieur du bras de la machine. Continuez de tourner le volant en avant et en arrière jusqu'à ce que le nombre de points souhaité s'affiche sur l'indicateur (Voir l'image 4)

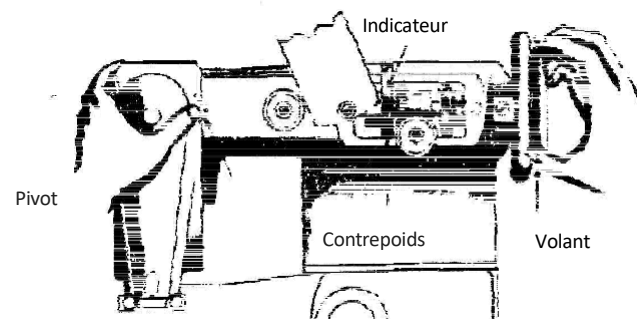


Image. 4

10. Les aiguilles recommandées

Il est conseillé d'utiliser les aiguilles SCHMETZ système 2140 TP (LW X 6T).

Taille de l'aiguille	Tissus
11/70	coton, soie, lacétate, fibres Orion, fibres en Dacron et autres tissus légers de même genre
14/90	tissus d'épaisseur moyenne. Laine et autres tissus
16/100	tissus épais destinés à une utilisation en revêtement, en équipement ménager

11. Le mécanisme d'intervalle (le point sauté)

Quand le levier est en position „NO SKIP” l'aiguille prend le tissu à chaque point. Quand le levier est en face de „SKIP” un point sur deux sera cousu.



12. Sortir le tissu de la machine

Arrêtez la machine et tournez le volant dans la direction de l'opérateur jusqu'à ce que l'aiguille ne sorte entièrement. Appuyez sur la genouillère à droite et d'un geste rapide sortir le tissu de la machine vers l'arrière. Le dernier point sera fini et le fil coupé.

Pregunte a su proveedor por:



SPIRIT 2 – 125 ml

Huile de vaseline - non toxique, sans tache, inodore et incolore, neutre pour les matières synthétiques. Idéale pour graissage ponctuel des machines à coudre pour la maison et industrielles (surjeteuse, interlock, interlock, etc), aiguilles et cames ainsi que pour les serrures, charnières, cadenas, matériel de sport, instruments de mesure et mécanisme de précision. La burette transparente permet d'accéder aux endroits difficiles d'accès.



TWE 6
Pincette

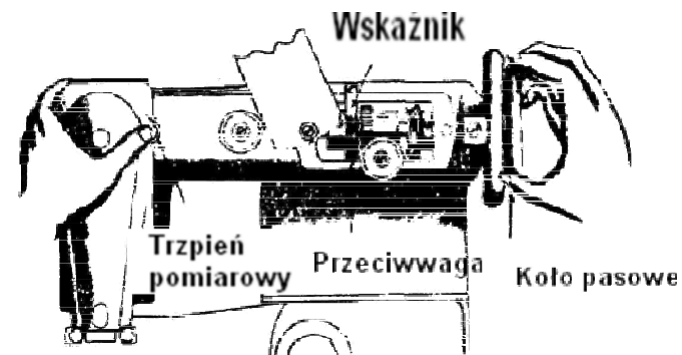


Aiguille system 2140 TP

Aiguille pour la machine à coudre Compacta. Enrouler avec des pointes convenables en fonction du tissu cousu.

9. Regulacja długości ściegu

Należy wykonać to w następujący sposób: Obracać koło pasowe ręką, dociskając przycisk, który musi znaleźć się w zagłębieniu mechanizmu wewnątrz ramienia maszyny. Kontynuować obracanie koła pasowego do przodu lub do tyłu, dopóki na wskaźniku nie pojawi się żądana liczba ściegów. (Patrz Rys.4).



Rys. 4

10. Zalecane igły

Zaleca się igły SCHMETZ system 2140 TP (LW X 6T).

Wielkość	Materiał
11/70	Bawełna, Jedwab, Włókna octanowe, Włókna Orion, Włókna Dacron i lekkie materiały podobnego rodzaju.
14/90	Materiały o średniej wadze. Wełna i materiały pozostałe.
16/100	Grube materiały przeznaczone na powłoki, wyposażenie domowe.

11. Interwał

Gdy dźwignia wskazuje NO SKIP, igła zaczepia o materiał przy każdym ściegu. Gdy dźwignia wskazuje SKIP, igła wnika w materiał co drugi ścieg.



Rys. 5

12. Zdejmowanie materiału z maszyny

Zatrzymać maszynę i obracać koło pasowe w kierunku od operatora, dopóki igła w całości nie wyjdzie z materiału. Docisnąć podnośnik kolanowy w prawo i wyciągnąć materiał z maszyny. Spowoduje to zamknięcie ostatniego ściegu i przerwanie nitki.

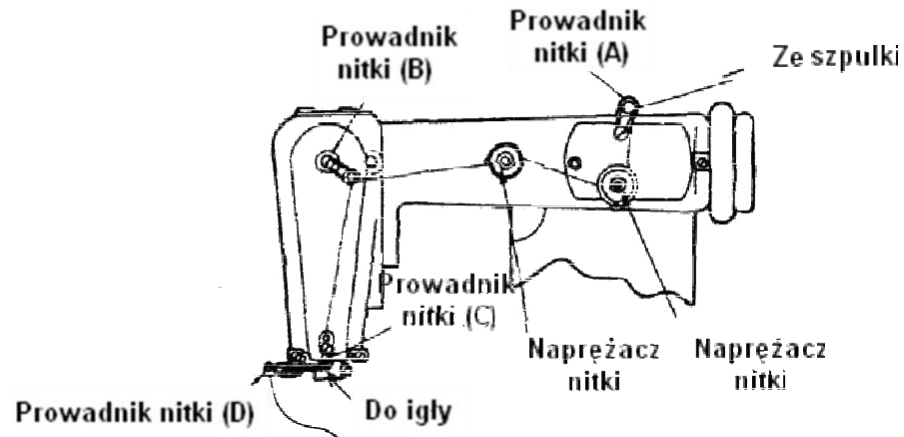
6. Nawlekanie nici

Obracać koło pasowe maszyny w kierunku zgodnym z ruchem wskazówek zegara od operatora, dopóki igła nie znajdzie się w najbardziej oddalonej w lewo pozycji.

Postępować w następujący sposób:

Wyciągnąć nić ze szpulki umieszczonej w stojaku na nici i przeciągnąć ją tak jak na schemacie.

Przeciągnąć około 5 cm nitki przez oczko igły. (Patrz Rys.2)



Rys. 2

7. Wkładanie materiału i rozpoczęcie szycia

Nacisnąć podnośnik kolanowy.

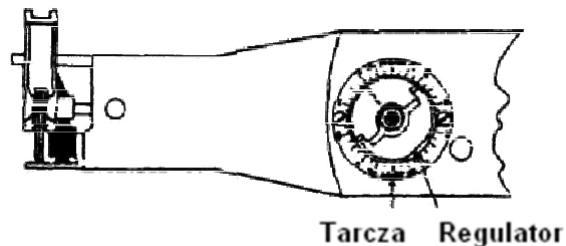
Umieścić materiał w powstałej szczelinie w taki sposób, aby zawinięty brzeg materiału znajdował się wzdłuż prowadnika brzegowego stopki. (Patrz Rys. 1).

Gdy materiał znajduje się w odpowiedniej pozycji, należy całkowicie zwolnić podnośnik kolanowy. Uruchomić maszynę z niską prędkością roboczą i skupić się na obserwowaniu materiału przechodzącego przez prowadnik brzegowy.

8. Regulacja głębokości przenikania igły

Rodzaj materiału ma wpływ na regulację głębokości przenikania igły. Dlatego zaleca się uszycie kilku centymetrów ściegu testowego oraz wykonanie regulacji przenikania igły w zależności od wyglądu ściegu próbnego.

Obrócić regulator w kierunku zgodnym z ruchem wskazówek zegara w celu zwiększenia stopnia przenikania igły i w kierunku przeciwnym do ruchu wskazówek zegara w celu zmniejszenia stopnia przenikania igły (Patrz Rys.3).



Rys. 3

DECLARATION DE CONFORMITE

Distributeur:

STRIMA Sp. z o.o.

Swadzim, ul. Poznańska 54

62-080 Tarnowo Podgórne, Pologne

le fabricant déclare que le produit:

Machine à coudre portative

Modèle TEXI Accura 2.0

(CM-813-D)

auquel la directive fait la référence, répond aux exigences des directives suivantes:

2006/42/EC - MD

2014/35/EU - LVD

2014/30/EU - EMC

RoHS

Normes harmonisées :

EN ISO 12100:2010

EN 60204-1 :2018

EN 60335-1 :2012+A11 :2014+A12:2017+A14:2019+A15:2021

EN IEC 55014-1 :2021

EN IEC 61000-3-2:2019/A1:2021

EN 61000-3-3:2013/A1 :2019/A2:2021

EN IEC 55014-2:2021

IEC 62321-4:2013+AMD1:2017, IEC 62321-5:2013,

IEC 62321-6:2015, IEC 62321-7-1:2015,

IEC 62321-7-2:2017, IEC 62321-8:2017

N° de certificat : XD706238978080730SC, XD709238978080731EC, XD729238978080732SC, BSTDG
F702238830071422-1 CC

Test Report No.: XD706238978080730SR, XD709238978080731ER, XD729238978080732SR,
BSTDGF702238830071422-1 CR

Organisme Notifié : L3574, L5034

Istruzioni operative della macchina foderatrice modello Accura 2.0

Elenco argomenti

Norme generali di sicurezza
 Disimballaggio della macchina
 Puleggia e regolazione di velocità
 Lubrificazione l'olio e manutenzione
 Sostituzione dell'ago
 Infilatura
 Inserimento del materiale e inizio cucitura
 Regolazione della profondità di penetrazione dell'ago
 Regolazione della lunghezza della cucitura
 Aghi consigliati
 Intervallo
 Rimozione del materiale dalla macchina

2. Wypakowanie maszyny

Ostrożnie otworzyć opakowanie, zdejmując opakowania w taki sposób, aby nie uszkodzić maszyny lub wystających do góry części.

Małe części pakowane są osobno w oddzielnych opakowaniach. Nie wyrzucać jakichkolwiek opakowań bez wcześniejszego dokładnego sprawdzenia jego zawartości.

Oczyścić maszynę ze wszelkiego smaru, brudu i kurzu. Zwracać szczególną uwagę na obszar wokół układu chwytacza i samego chwytacza.

3. Koło pasowe i regulacja prędkości

Przekręcić koło pasowe zgodnie z ruchem wskazówek zegara. Sprawdzić, czy silnik jest prawidłowo podłączony i czy ma wymagany kierunek obrotu. Zalecana prędkość robocza nowej maszyny wynosi od 1800 do 2000 ściegów na minutę. Po dotarciu maszyny prędkość ta może zostać zwiększona do 2500 ściegów na minutę.

4. Smarowanie olejem i konserwacja

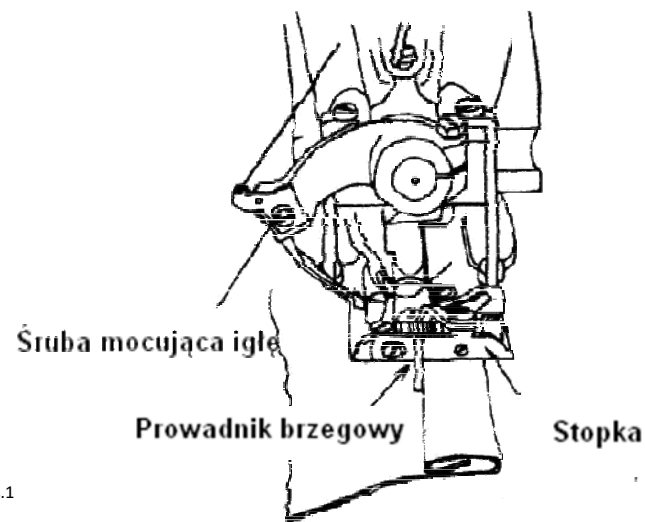
W przypadku używania nowej maszyny do szycia, smarowanie olejem powinno być wykonywane kilka razy w ciągu dnia dawkowane w niedużych ilościach. Po upływie pewnego czasu użytkowania maszyny wystarczające jest smarowanie olejem raz na dzień. Ostrożnie wycierać maszynę po smarowaniu, aby uniknąć zabrudzenia materiału. Nie obsługiwać maszyny bez materiału. Zapobiegnie to uszkodzeniu zarówno igły i transportera.

5. Wymiana igły

Obracać koło pasowe w kierunku od operatora (zgodnie z kierunkiem ruchu wskazówek zegara), dopóki igła nie znajdzie się w lewej skrajnej pozycji.

Wyjąć starą lub uszkodzoną igłę. Włożyć nową igłę jak najdalej do gniazda. Dokręcić śrubę mocującą igłę.

Obracać koło pasowe w powolny sposób w kierunku od operatora i obserwować ruch igły. Wygięta część igły powinna w niewielkim stopniu podierać się z lewej strony stopki o rowek prowadnika igły.



Rys.1

WAŻNE!

Niniejsza instrukcja obsługi zawiera ważne wskazówki o tym jak bezpiecznie, właściwie i ekonomicznie używać urządzenia. Stosowanie się do jej zaleceń pozwoli uniknąć różnych zagrożeń, zmniejszyć przestoje w pracy, zwiększyć niezawodność i trwałość urządzenia. Instrukcja obsługi musi być zawsze dostępna na stanowisku pracy. Urządzenie może być obsługiwane wyłącznie przez pracownika przeszkolonego w zakresie BHP, po przeczytaniu niniejszej instrukcji obsługi. Dostawca nie ponosi odpowiedzialności za szkody wynikłe z niewłaściwego lub niezgodnego z przeznaczeniem użytkowania.

1. OGÓLNE ZASADY BEZPIECZEŃSTWA

UWAGA: Aby zminimalizować ryzyko pożaru, ryzyko porażenia prądem elektrycznym, lub ryzyko skaleczenia stosuj się do poniższych zasad:

Utrzymuj miejsce pracy w czystości.

Zwracaj uwagę na otoczenie w jakim pracuje urządzenie, nie wystawiaj go na działanie wilgoci.

Nie instaluj urządzenia w pomieszczeniu o dużym zapyleniu, gdzie w powietrzu są aerozole lub w pomieszczeniu do którego dostarczany jest tlen.

Staraj się dobrze oświetlić swoje miejsce pracy.

Uważaj na niebezpieczeństwo porażenia prądem elektrycznym. Podczas szycia unikaj kontaktu z uziemionymi elementami (rury, grzejniki itp.)

Uważaj na ubiór. Luźne włosy lub elementy odzieży mogą zostać zaczepione przez ruchome części maszyny.

Uważaj by nie uszkodzić przewodu zasilającego i nie narażać go na kontakt z olejem, z ostrymi lub rozgrzanymi przedmiotami.

Odłącz maszynę z sieci zasilającej, gdy go nie używasz.

Uważaj aby nie uruchomić maszyny przez przypadek.

W przypadku nawet najmniejszego uszkodzenia zawsze sprawdź czy dana część nie wymaga wymiany.

Nie montuj nigdy na maszynie przystawek i akcesoriów innych niż zalecane przez producenta i sprzedawcę.

Nie wykonuj samodzielnie żadnych modyfikacji maszyny.

Nie pozostawiaj w pobliżu urządzenia bez nadzoru osób postronnych i dzieci.

Instalacja elektryczna

Sprawdź czy napięcie zasilające w gnieździe odpowiada danym na tabliczce znamionowej silnika maszyny: napięcie jednofazowe 230V 50Hz.

Sprawdź prawidłowość połączeń elektrycznych we wtyczce i gnieździe zasilającym **zwracając uwagę na ochronę przeciwpożarową.**

Nie używaj przedłużaczy elektrycznych.

Stosuj się do aktualnie obowiązujących norm elektrycznych i BHP.

UWAGA – wszystkie prace związane z instalacją elektryczną musi wykonywać wykwalifikowany elektryk.

Przed przystąpieniem do pracy

Użytkowanie maszyny pozbawionej którejkolwiek części zabezpieczającej (osłona palca, osłona oczu) stanowi zagrożenie dla obsługi.

Podczas pracy na stole roboczym maszyny powinny znajdować się tylko przedmioty potrzebne do szycia.

Przed włożeniem wtyczki do sieci zasilającej zawsze zwolnij pedał i przycisk start.

Nie używaj igieł tępych lub zgiętych.

Podczas pracy maszyny nie dotykaj żadnych części ruchomych takich jak igła, igielnica, naprężacz, podrywacz nitki, chwytacz.

Odłącz maszynę z sieci podczas: wymiany igły, nawlekania nici, montażu oprzyrządowania, wymiany szpulki lub bębna.

W czasie szycia nie ciągnij tkaniny do przodu, na boki lub do tyłu.

Gdy zauważysz jakąkolwiek nieprawidłowość w funkcjonowaniu maszyny wyłącz ją natychmiast i powiadom mechanika lub przełożonego.

Po skończonej pracy wyłącz maszynę oraz wyjmij wtyczkę z sieci zasilającej.

Odłącz maszynę z sieci w przypadku awarii sieci zasilającej.

1. Norme generali di sicurezza

Per ridurre al minimo il rischio di incendio, il rischio di scosse elettriche o il rischio di lesioni, attenersi scrupolosamente alle seguenti regole:

- Mantenere l'area di lavoro pulita.
- Prestare attenzione all'ambiente in cui è in funzione il dispositivo, e non esporlo all'azione degli agenti atmosferici.
- Non installare il dispositivo in un ambiente polveroso, in cui sono diffusi aerosol o nel quale viene somministrato ossigeno.
- Illuminare adeguatamente il posto di lavoro.
- Attenzione al pericolo di scosse elettriche.
- Fare attenzione ai vestiti. Capelli sciolti o parti di vestiario possono essere agganciati dagli organi in movimento
- Fare attenzione a non danneggiare il cavo di alimentazione.
- Disinserire la macchina dalla rete elettrica quando non in uso.
- Fare attenzione che il dispositivo non si attivi involontariamente.
- In caso di danno, anche minimo, controllare sempre che il pezzo danneggiato non necessiti di sostituzione.
- Non montare mai sulla macchina contralberi o altri accessori non raccomandati dal produttore e dal venditore.
- Non eseguire da sé alcuna modifica al dispositivo.
- Non lasciare estranei e bambini nei pressi della macchina incustodita.

Impianto elettrico

Verificare che la tensione di alimentazione alla presa elettrica corrisponda a quella indicata sulla targhetta identificativa del motore della macchina. tensione monofase 230V 50Hz.

Verificare la correttezza dei collegamenti elettrici nella spina e nella presa di alimentazione, **facendo attenzione alla protezione antincendio.**

Non utilizzare prolunghe elettriche.

Seguire le norme in vigore sulla corrente elettrica e le norme di sicurezza ed igiene del lavoro.

ATTENZIONE - Tutti i lavori attinenti all'impianto elettrico devono eseguiti da un elettricista qualificato.

Prima di iniziare a lavorare

L'uso della macchina priva di un qualsiasi componente di sicurezza, (protezione dita, protezione occhi), costituisce un pericolo per l'operatore.

Durante l'attività, sul piano di lavoro della macchina devono trovarsi solo gli oggetti necessari per cucire.

Prima di inserire la spina nella presa di alimentazione, rilasciare sempre il pedale e il pulsante di avvio.

Non usare aghi spuntati o piegati.

Mentre la macchina è in funzione, non toccare alcuna parte in movimento, come l'ago, il supporto, il tendifilo, il crochet.

Spegnere la macchina per: sostituzione dell'ago, infilatura, installazione attrezzature.

Quando si nota qualcosa di anomalo nel funzionamento della macchina, spegnerla immediatamente e contattare un centro di assistenza autorizzato. Dopo aver terminato il lavoro, spegnere la macchina e disinserire la spina. Scollegare la macchina dalla rete in caso di avaria nell'alimentazione.

Questa macchina non è un giocattolo!

2. Disimballaggio della macchina

Aprire la confezione con cura, rimuovendo il contenitore in modo da non danneggiare la macchina o parti sporgenti verso l'alto.

Le piccole parti sono imballate separatamente in pacchetti separati. Non buttare gli eventuali imballaggi senza aver controllato prima il loro contenuto.

Pulire la macchina da eventuale grasso, sporco e polvere. Prestare particolare attenzione alla zona intorno al gancio ed al gancio.

3. Puleggia e regolazione di velocità

Girare la puleggia in senso orario. Controllare che il motore sia collegato correttamente e se il suo senso di rotazione è corretto. La velocità di funzionamento consigliata della nuova macchina è 1800-2000 punti al minuto. Dopo il rodaggio della macchina, la velocità può essere aumentata fino a 2500 punti al minuto.

4. Lubrificazione l'olio e manutenzione

Se si utilizza una nuova macchina da cucire, la lubrificazione con l'olio deve essere effettuata più volte al giorno con dosaggio in piccole quantità. Dopo qualche tempo di utilizzo della macchina, sarà sufficiente effettuare la lubrificazione una volta al giorno. Pulire Accura 2.0tamente la macchina dopo la lubrificazione per evitare la contaminazione del materiale.

Non azionare la macchina senza materiale. Questo consentirà di evitare danni sia l'ago e che al trasportatore.

5. Sostituzione dell'ago

Ruotare la puleggia nella direzione dell'operatore (in direzione oraria) per portare l'ago in posizione sinistra.

Rimuovere l'ago vecchio o danneggiato. Inserire un nuovo ago per quanto possibile nella fessura. Serrare la vite che fissa l'ago.

Ruotare la puleggia in modo lento verso l'operatore ed osservare il movimento dell'ago. La parte piegata dell'ago si deve appoggiare in piccolo grado, dalla parte sinistra del piede, alla scanalatura guida dell'ago.

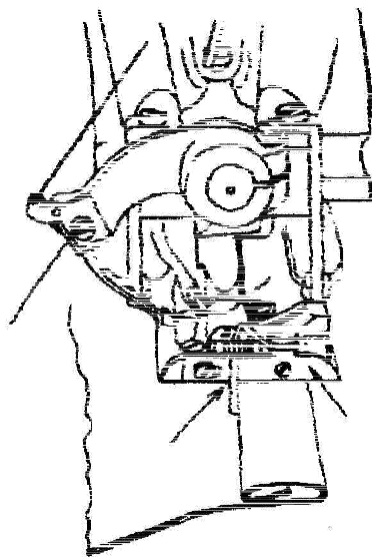


Fig.1

Sostituire sempre l'ago piegato o spuntato, in quanto ha un effetto negativo sul funzionamento della macchina. (Vedi Figura 1)

Instrukcja obsługi podszywarki model Accura 2.0

Spis treści

- Ogólne zasady bezpieczeństwa
- Wypakowanie maszyny
- Koło pasowe i regulacja prędkości
- Smarowanie olejem i konserwacja
- Wymiana igły
- Nawlekanie nici
- Wkładanie materiału i rozpoczęcie szycia
- Regulacja głębokości przenikania igły
- Regulacja długości ściegu
- Zalecane igły
- Interwał
- Zdejmowanie materiału z maszyny

DICHIARAZIONE DI CONFORMITÀ CE

Distributore:

STRIMA Sp. z o.o.

Swadzim, st. Poznańska 54

62-080 Tarnowo Podgórne, Polonia

il produttore dichiara che il prodotto:

Foderatrice

Modello TEXI Accura 2.0 2.0

(CM-813)

a cui questa dichiarazione fa riferimento, soddisfa i requisiti delle

seguenti direttive:

2006/42/EC - MD

2014/35/EU - LVD

2014/30/EU - EMC

RoHS

Norme armonizzate:

EN ISO 12100:2010

EN 60204-1 :2018

EN 60335-1 :2012+A11 :2014+A12:2017+A14:2019+A15:2021

EN IEC 55014-1 :2021

EN IEC 61000-3-2:2019/A1:2021

EN 61000-3-3:2013/A1 :2019/A2:2021

EN IEC 55014-2:2021

IEC 62321-4:2013+AMD1:2017, IEC 62321-5:2013,

IEC 62321-6:2015, IEC 62321-7-1:2015,

IEC 62321-7-2:2017, IEC 62321-8:2017

Certificato No.: XD706238978080730SC, XD709238978080731EC, XD729238978080732SC,
BSTDG F702238830071422-1 CC

Test Report No.: XD706238978080730SR, XD709238978080731ER, XD729238978080732SR,
BSTDGF702238830071422-1 CR

Ente Notificato: L3574, L5034

Strima Sp. z o.o

25.10.2024

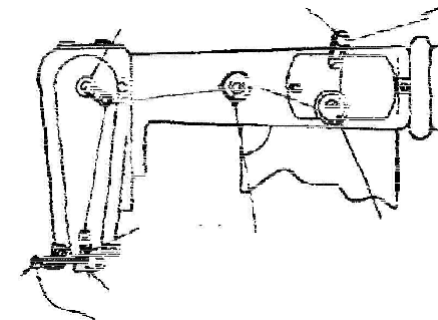
6. Infilatura

Ruotare la puleggia della macchina nella direzione oraria verso l'operatore per portare l'ago nella posizione sinistra più lontana.

Procedere come segue:

Tirare il filo dal rocchetto sistemato su un supporto per il filo e trascinarlo come illustrato nella figura.

Trascinare circa cinque centimetri di filo attraverso la cruna di un ago. (Vedi figura 2)



7. Inserimento del materiale e inizio cucitura

Premere la ginocchiera alzapiedino.

Inserire il materiale nella fessura creata in modo tale che il bordo del materiale sia posto lungo la scanalatura guida del piede. (Vedi Figura 1)

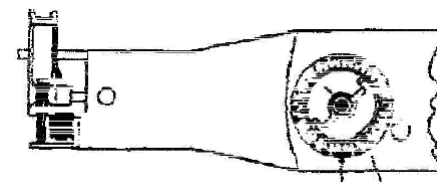
Quando il materiale si trova nella posizione corretta, è necessario rilasciare completamente la ginocchiera alzapiedino.

Avviare la macchina a basse velocità operative e concentrarsi sull'osservazione del materiale passante per la scanalatura guida.

8. Regolazione della profondità di penetrazione dell'ago

Il tipo di materiale ha un effetto sulla regolazione della profondità di penetrazione dell'ago. Pertanto, si consiglia realizzare un paio di centimetri di cucitura di prova e regolare la penetrazione dell'ago, a seconda dell'aspetto della cucitura di prova.

Ruotare il regolatore in senso orario per aumentare il grado di penetrazione dell'ago e in senso antiorario per diminuire il grado di penetrazione dell'ago (vedere Figura 3).



9. Regolazione della lunghezza della cucitura

Va eseguita nel modo seguente: Ruotare puleggia, premendo un tasto che si deve trovare nella cavità del meccanismo all'interno del braccio della macchina.
Continuare a girare la puleggia in avanti o indietro fino a quando l'indicatore non mostrerà il numero di punti desiderato. (Vedi figura 4)

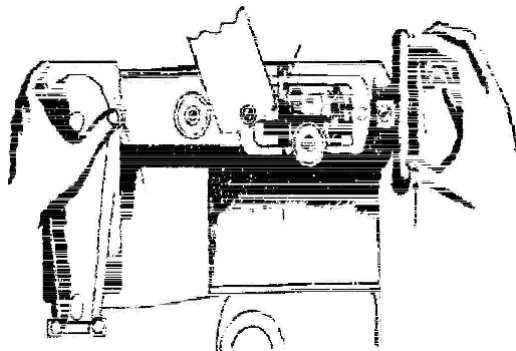


Figura 4

10. Aghi consigliati

Si consiglia gli aghi SCHMETZ system 2140 TP (LW X 6T).

Dimensioni	Materiale
11/70	Cotone, seta, fibra di acetato, fibra di Orione, le fibre Dacron e materiali leggeri di simile natura.
14/90	Materiali di medio peso. Lana ed altri materiali.
16/100	Tessuti spessi per l'arredamento ed il rivestimento.

11. Intervallo

Quando la leva indica NO SKIP, l'ago aggancia il materiale sulla cucitura. Quando la leva indica SKIP, l'ago penetra il materiale ogni seconda cucitura.



Figura 5

12. Rimozione del materiale dalla macchina

Arrestare la macchina e ruotare la puleggia nella direzione dell'operatore finché l'ago non uscirà interamente dal materiale. Spingere la ginocchiera alzapiedino a destra ed estrarre il materiale dalla macchina. L'ultima cucitura verrà ed il filo sarà interrotto

Richiedi al tuo fornitore:



SPIRIT 2 – 125 ml

Olio di vaselina atossico, non macchia, inodore, incolore, neutro nel contatto con materie plastiche. Ideale per la lubrificazione a punti e la manutenzione di macchine per cucire per uso domestico e industriale (impuntatrici, overlock, interlock, foderatrici ecc), aghi e camme di macchine per maglierie, ed anche serrature, cerniere, lucchetti, attrezzature sportive, strumenti di misura ed altri meccanismi di precisione. Il comodo lubrificatore trasparente permette di raggiungere posti difficilmente accessibili.



TWE 6

Pinzetta



Ago system 2140 TP

Ago per foderatrice Compacta. Da ordinare con punte e spessori adeguati, a seconda del tipo di tessuto da cucire.